

Always Act with Integrity

Handel altijd met integriteit



Mitsubishi Electric Group

Gedragscode



Inhoudsopgave

Gedragscode van de Mitsubishi Electric Group

Bericht van de top over naleving	2
Bedrijfsfilosofiesysteem en Gedragscode	3
Introductie	5
Wat betekent compliance voor ons?	6
Nalevingsmotto	7
Vragen om te testen op integriteit	8
Verantwoordelijkheden van leidinggevend en werknemers bij het bevorderen van Compliance	9
Gevolgen van overtreding	11
Als u zich bewust bent van een overtreding - meld het	11
Mitsubishi Electric Group Compliance promotiestructuur	12
Juridische en Ethische Normen	13
Respect voor klanten, consumenten en zakenpartners	14
Naleving van contracten	14
Veiligheid en kwaliteit van producten en diensten	15
Eerlijke zaken doen	16
Verbod op omkoping en andere ongepaste geschenken en entertainment	17
Bescherming van persoonlijke gegevens	18
Bescherming van vertrouwelijke bedrijfsinformatie	19
Eerlijk adverteren	20
Opbouwen van publieke relaties	21
Bescherming van intellectueel eigendom	22
Eerlijke transacties met zakenpartners en leveranciers	23
Respect voor aandeelhouders	24
Openbaarmaking van bedrijfsinformatie en boekhoudkundige procedures	24
Verbod op handel met voorkennis	25
Bescherming van bedrijfsmiddelen en vermijden van belangenconflicten	26
Respect voor werknemers	27
Respect voor mensenrechten van werknemers	27
Eerlijke werkgelegenheid	28
Respect voor de samenleving	29
Verantwoordelijkheden en activiteiten als bedrijfsburger	29
Respect voor mensenrechten	30
Milieubehoud	31
Import- en exportcontrole	32
Verzet tegen antisociale krachten en bestrijding van het witwassen van geld	33
Nawoord	34

Bericht van de top over naleving

Beste collega's,

Onze waarden, die in gelijke mate worden gedeeld door alle leden van Mitsubishi Electric Group, beschrijven dat "wij handelen volgens hoge ethische normen en daarbij de wetten en sociale normen naleven".

Op basis van deze Waarden moeten we ons er volledig van bewust zijn dat het onze verantwoordelijkheid is ons te houden aan de ethiek en naleving omdat dit de basis vormt waarop het bedrijf zaken kan blijven doen, en dat we ons nooit zullen gedragen in strijd met de ethiek en naleving, en altijd te goeder trouw zullen handelen.

In de afgelopen jaren is Mitsubishi Electric Group echter geconfronteerd met een reeks kwaliteitgerelateerde wangedragingen en andere situaties waardoor wij het vertrouwen van onze stakeholders dreigen te verliezen dat we na jaren hebben gewonnen. Elk lid van het hoofdmanagementteam, waaronder ikzelf, moet dit wangedrag serieus nemen.

Om de Mitsubishi Electric Group in staat te stellen duurzaam te blijven groeien, moeten we eraan werken om een bedrijfscultuur te bevorderen die ons aanspoort om "altijd het juiste te doen" met een sterke vastberadenheid en enthousiasme om continue veranderingen ten goede te realiseren. Als op uw werkplek nog de mentaliteit of cultuur overheerst dat winstgevendheid en efficiëntie prioriteit hebben boven naleving, vraag ik u zich onmiddellijk in te zetten om dit te veranderen.

Als u in de uitvoering van uw dagelijkse werkzaamheden twijfels hebt of zich ongemakkelijk voelt over uw eigen handelen of de werkwijze op uw afdeling of werkplek, vraag ik u direct uw manager of de afdeling belast met naleving te raadplegen. Daarnaast moeten degenen in een management- of supervisiefunctie een werkcultuur bevorderen waarin ondergeschikten zonder te aarzelen hun leidinggevende kunnen raadplegen, en moeten wanneer ze worden geraadpleegd vervolgens passende maatregelen nemen om de problemen te corrigeren.

Mitsubishi Electric Group kent een geschiedenis van meer dan honderd jaar. Met het oog op de volgende 100 jaar bijdragen aan de realisatie van een levendige en duurzame samenleving, dienen we samen te werken met het vuur van verandering dat altijd in het hart van elk van ons brandt, om een nieuwe Mitsubishi Electric Group te creëren die overloopt van trots en een sterk gevoel heeft voor ethiek.



Kei Uruma
President en CEO



Bedrijfsfilosofiesysteem en Gedragscode

Bedrijfsfilosofiesysteem (Doel, Onze waarden, Toewijding)

Doel

Wij, de Mitsubishi Electric Group, zullen bijdragen aan de realisatie van een levendige en duurzame samenleving door voortdurende technologische innovatie en onophoudelijke creativiteit.

Onze waarden

Vertrouwen

We ontwikkelen relaties op basis van een sterk wederzijds vertrouwen met alle belanghebbenden, inclusief samenleving, klanten, aandeelhouders, leveranciers en medewerkers die samenwerken.

Kwaliteit

We verzekeren de tevredenheid van de samenleving en klanten door producten en diensten van de beste kwaliteit te leveren.

Technologie

We bieden de samenleving nieuwe waarde door technologie en onsite mogelijkheden te verbeteren.

Ethiek en naleving

We handelen volgens hoge ethische normen en leven wetten en sociale normen na.

Menselijkheid

We geven prioriteit aan gezondheid en veiligheid, bevorderen diversiteit en respecteren persoonlijkheden en mensenrechten.

Milieu

We streven ernaar het wereldwijde milieu te beschermen en te verbeteren, in harmonie met de natuur.

Maatschappij

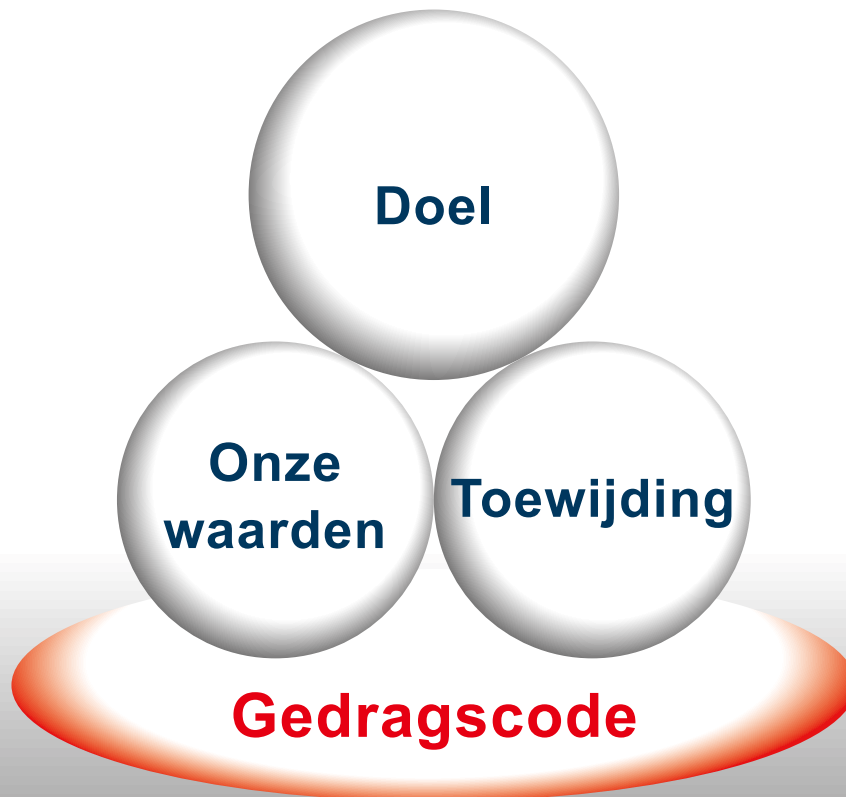
Als burger dragen we bij aan de ontwikkeling van een betere samenleving.

Toewijding

Changes for the Better

"Changes for the Better" vertegenwoordigt de houding van Mitsubishi Electric Group om "altijd te streven naar iets beters", terwijl we blijven veranderen en groeien. Ieder van ons deelt een sterke wil en passie om voortdurend te streven naar verandering, wat ons engagement voor een nog betere toekomst versterkt.

Relatie tussen systeem van bedrijfsfilosofie en gedragscode



Mitsubishi Electric Group Gedragscode is een uniforme gedragscode die wet- en regelgeving en sociale normen consolideert en samenvat die door elke medewerker van de Mitsubishi Electric Group bij de uitvoering van zaken moeten worden nageleefd en gerespecteerd om deze te realiseren en in de praktijk te brengen, Doel, Onze waarden en Toewijding.



Introductie

Wat betekent compliance voor ons?

Naleving bij Mitsubishi Electric Group betekent dat we altijd hoge ethische normen handhaven en de wetten en sociale normen naleven om het vertrouwen te winnen van onze belanghebbenden, waaronder klanten, consumenten, zakenpartners, aandeelhouders, werknemers en de samenleving.

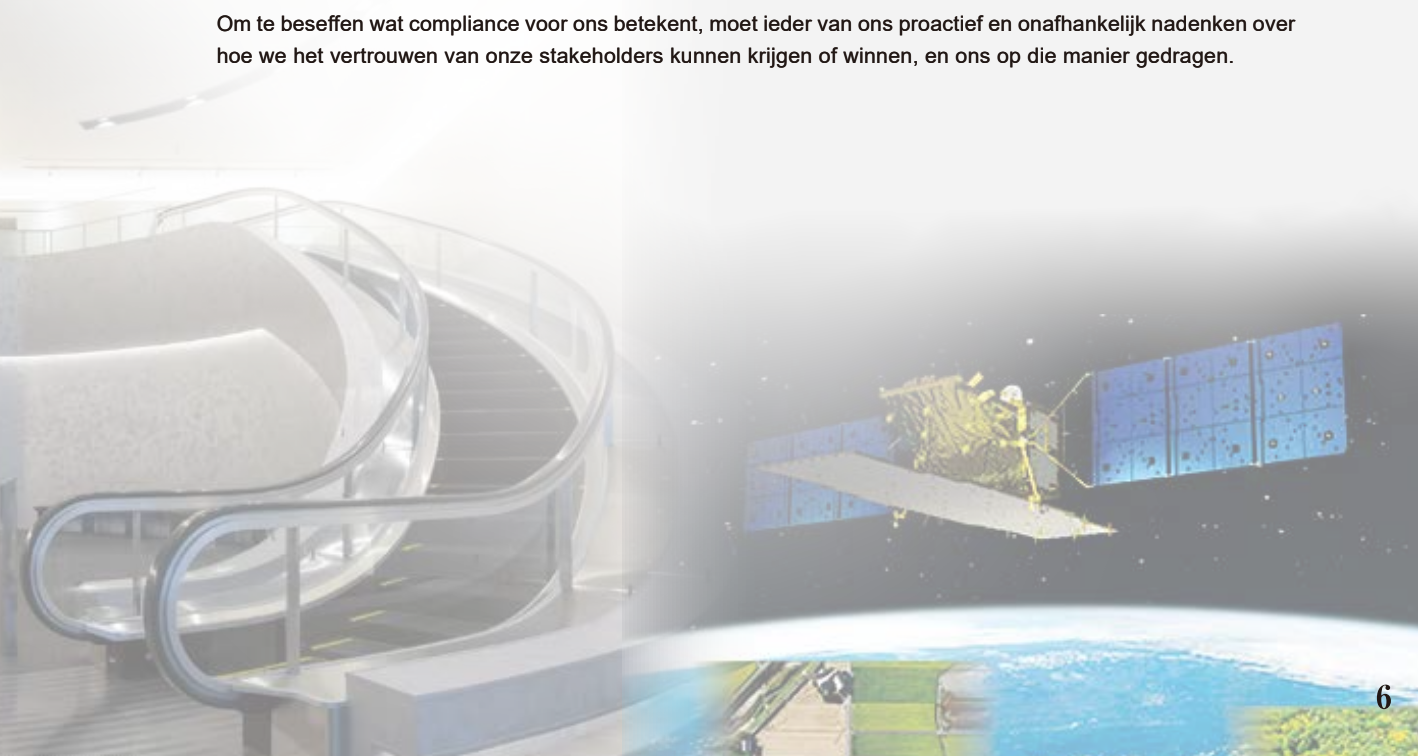
We zijn in staat om ons bedrijf voort te zetten dankzij het vertrouwen van onze belanghebbenden dat is verworven gedurende onze lange geschiedenis van 100 jaar sinds onze oprichting in 1921 in Japan.

Niet-naleving is elke handeling die het vertrouwen van onze belanghebbenden schaadt en als gevolg daarvan de fundamenten van ons bedrijf ondermijnt. Als de fundamenten van ons bedrijf worden geschaad, komt het voortbestaan van onze Groep in gevaar. Daarom is het naleven van compliance de basis voor de Groep om in bedrijf te blijven.

Naleving door ons allemaal

Als u compliance beschouwt als alleen maar de regels naleven, is dat zeker niet het volledige begrip.

Om te beseffen wat compliance voor ons betekent, moet ieder van ons proactief en onafhankelijk nadenken over hoe we het vertrouwen van onze stakeholders kunnen krijgen of winnen, en ons op die manier gedragen.



Nalevingsmotto

Always Act with Integrity

Handel altijd met integriteit

"Always Act with Integrity" (Handel altijd met integriteit) zal het motto zijn voor de functionarissen en medewerkers van alle Mitsubishi Electric Group-bedrijven. Integriteit betekent de sterke wil en houding om door te gaan met het juiste te doen en karaktereigenschappen te hebben zoals eerlijk zijn, oprecht zijn, verantwoordelijkheid nemen voor het eigen gedrag en anderen respecteren.

Vraag u bij ieder van u uw dagelijkse werk altijd af: "Handel ik integer?" en denk na over uw eigen acties en beslissingen. In bepaalde situaties, vooral wanneer u met moeilijkheden te maken heeft, kunt u in de verleiding komen te denken: "Een klein beetje niet-naleving zou helemaal geen probleem zijn", "Dit wangedrag zal niet worden ontdekt" en "Dit is niet juist, maar iedereen doet het". Als je in de verleiding komt en de neiging hebt om het verkeerde pad te bewandelen, onthoud dan dit motto "Handel altijd met integriteit".



Als u niet weet of uw handeling of beslissing juist is, stel uzelf dan de volgende vragen.

Als u niet met zekerheid op al het volgende kunt antwoorden, kan de actie of beslissing die u overweegt te doen of te nemen verkeerd zijn en ernstige gevolgen hebben. In dat geval, handel niet, beslis niet alleen en raadpleeg uw leidinggevende, juridische afdeling, compliance-afdeling of Corporate / Chief Compliance Officer, enz. Als u alle vragen met zekerheid kunt beantwoorden, ga dan verder met vertrouwen.

Vragen om te testen op integriteit

1

Is uw actie of beslissing in overeenstemming met wet- en regelgeving, interne regels, contractuele voorwaarden of deze Gedragscode?

**2**

Kunt u uw familie over uw handeling of beslissing vertellen zonder u te schamen?

**3**

Kunt u trots zijn op uw actie of beslissing als deze werd gemeld in de massa media of sociale media?

**4**

Geeft uw actie of beslissing prioriteit aan naleving boven andere overwegingen, bijv. winst, efficiëntie etc.?

**5**

Kunt u uw actie of beslissing rationeel en eerlijk verdedigen zonder excuses te moeten geven zoals: "Het is maar een kleinigheid, er zal geen probleem zijn", "Het zal niet worden ontdekt", "Ik moet dit doen voor het bedrijf", "Zo wordt het al een hele tijd gedaan", "Dat deed mijn senior ook" of "Ik kreeg instructies van mijn leidinggevende"?

**6**

Beoordeel je eerst of de instructies van je leidinggevende in het licht van deze Gedragscode kloppen voordat je handelt naar de instructies?



Verantwoordelijkheden van leidinggevenden en werknemers bij het bevorderen van Compliance

■ U, als functionaris of werknemer van Mitsubishi Electric Group, dient:

- Wees verantwoordelijk voor het bevorderen van compliance en neem het initiatief om compliance te bevorderen bij uw divisie en de bedrijven waar u de leiding over heeft.
- Wees u ervan bewust dat naleving van ethiek en compliance de basis vormt voor het bedrijf om zaken te doen, en zorg voor naleving bij de uitvoering van alle zakelijke activiteiten.
- Zaken doen in overeenstemming met wet- en regelgeving, evenals de regels en procedures van elk bedrijf en deze Gedragscode.
- Geen winst of operationele efficiëntie nastreven ten koste van compliance.





■ In aanvulling op het bovenstaande, als u een functionaris of werknemer bent in management- en supervisiefuncties, moet u:

- Zorg voor compliance binnen uw organisatie als een leider in het bevorderen van compliance.
- Neem het initiatief bij het implementeren van compliance en handel met integriteit als rolmodel voor uw ondergeschikten.
- Controleer de wet- en regelgeving, interne regels en andere regels met betrekking tot uw organisatie en zorg ervoor dat u ze niet alleen naleeft, maar ook op gepaste wijze communiceert en verspreidt binnen uw divisie.
- Creëer een werkomgeving waar uw ondergeschikten zonder aarzelen eventuele vragen of zorgen over compliance kunnen bespreken.
- Neem passende maatregelen, zoals het bevestigen van de situatie met de betrokken partijen, zonder het te laten zoals het is, als u voelt dat er iets mis is in uw dagelijkse werk.
- Neem alle passende maatregelen om eventuele nalevingsproblemen op te lossen, inclusief het onmiddellijk melden aan uw leidinggevende of de afdeling die verantwoordelijk is voor naleving, en tolereer of verwaarloos deze nooit.

Gevolgen van overtreding

Elke overtreding van wet- en regelgeving, regels en procedures van een Mitsubishi Electric Group-onderneming of deze Gedragscode kan leiden tot disciplinaire maatregelen, variërend van een waarschuwing en berisping tot beëindiging in overeenstemming met de arbeidsregels en het beleid van elke Mitsubishi Electric Group-onderneming, enz.

Daarnaast kunnen individuele overtreders ook aansprakelijk worden gesteld voor burgerlijke vorderingen (schade, enz.) of strafrechtelijke verantwoordelijkheden (gevangenisstraf, boetes, enz.), en kan het bedrijf ook aansprakelijk worden gesteld voor burgerlijke of strafrechtelijke verantwoordelijkheden, administratieve sancties opgelegd krijgen, en het vertrouwen van belanghebbenden schaden, met ernstige materiële en immateriële gevolgen tot gevolg.

Als u zich bewust bent van een overtreding - meld het

Als u zich bewust wordt van een handeling die de naleving schendt of kan schenden, meld dit dan onmiddellijk aan uw leidinggevende of raadpleeg uw leidinggevende hierover. Knijp alstublieft geen oogje dicht. Doe het juiste door het te melden.

Uw leidinggevende die de melding ontvangt, moet goed naar u luisteren en actieve maatregelen nemen om ervoor te zorgen dat een dergelijke overtreding wordt verholpen door overleg te plegen met de afdeling Compliance of de Corporate / Chief Compliance Officer. Houdingen en reacties zoals het laten of verbergen van de problemen mogen nooit worden getolereerd.

Als het voor u niet gepast is om aan uw leidinggevende te rapporteren, bijv. uw leidinggevende is de persoon die de naleving mogelijk schendt of uw leidinggevende laat of verbergt het probleem nadat hij uw melding heeft ontvangen, meld dit dan aan de afdeling Compliance of de Corporate / Chief Compliance Officer.

U kunt ook het klokkenluiderssysteem gebruiken om een melding te doen, zeker als u anoniem wilt blijven. Informatie die via het klokkenluiderssysteem wordt ontvangen en onderzoeken worden strikt vertrouwelijk behandeld, behalve voor zover wettelijk anders vereist. Vergelding wegens rapportage is verboden door wetten en bedrijfsbeleid.

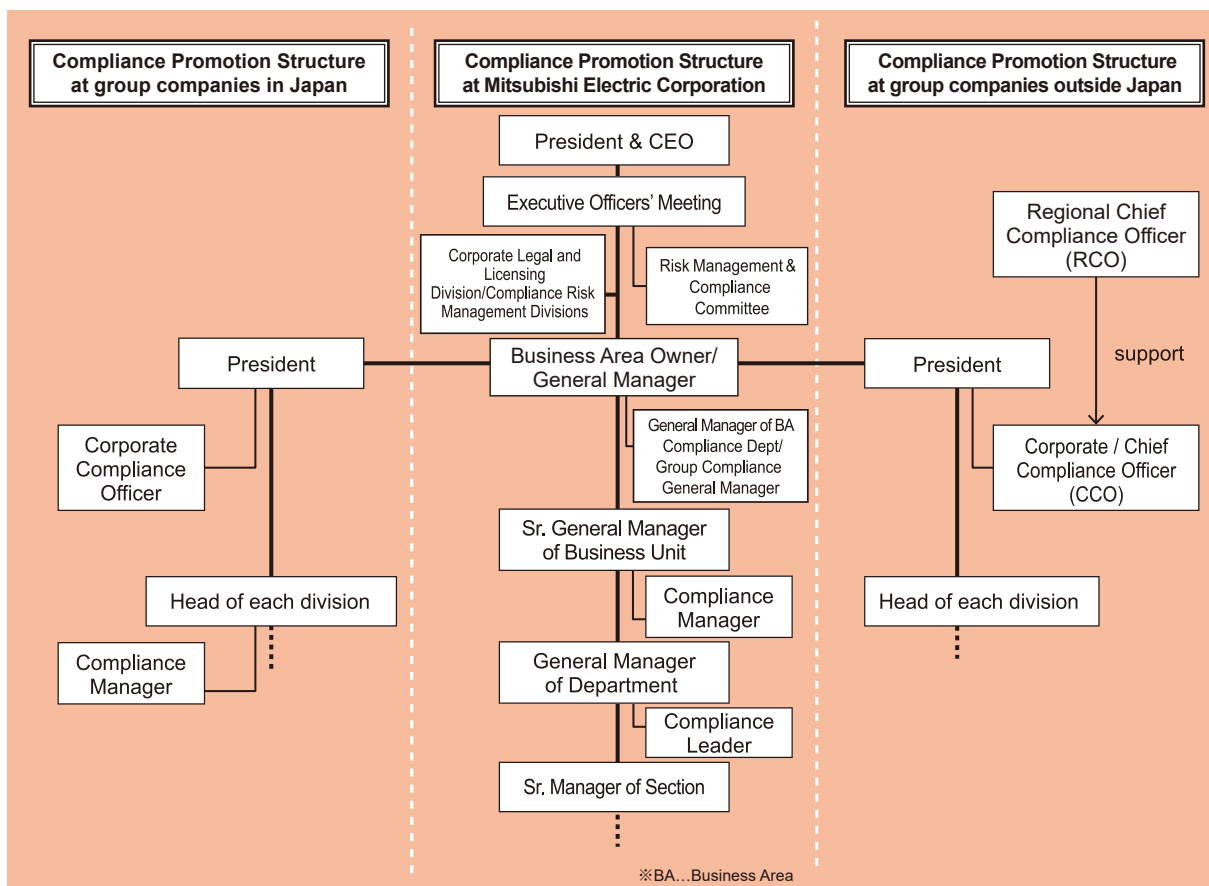
Het belangrijkste en juiste om te doen is om actief te spreken. Uw moedige stem zal onze Groep beter maken.



Mitsubishi Electric Group Compliance promotiestructuur

Zoals vermeld in het vorige deel "Verantwoordelijkheden van functionarissen en werknemers bij het bevorderen van naleving", zijn alle functionarissen en werknemers van de Mitsubishi Electric Group verantwoordelijk voor het waarborgen van naleving bij de uitvoering van zakelijke activiteiten en moeten zij het initiatief nemen om naleving in elk bedrijf te bevorderen. Houd er rekening mee dat nalevingsbevordering onlosmakelijk verbonden is met bedrijfsbevordering en dat elk bedrijf en elke divisie het initiatief moet nemen om naleving te bevorderen.

Denk er nooit aan om compliance over te laten aan de compliance-afdeling of de Corporate / Chief Compliance Officer, maar neem het initiatief om compliance te bevorderen bij elke divisie en de bedrijven waar je verantwoordelijk voor bent.





Juridische en Ethische Normen

Naleving van contracten

1. We gaan geen contracten aan die in strijd zijn met wet- en regelgeving of sociale normen.
2. Wij voeren de contracten die ons bedrijf is aangegaan te goeder trouw uit en blijven het vertrouwen van onze zakenpartners verdienen.



Veiligheid en kwaliteit van producten en diensten

1. Wij bieden producten en diensten aan die aan hoge veiligheids- en kwaliteitsnormen voldoen en die voldoen aan de wettelijke vereisten, industriestandaarden en contractspecificaties met klanten.
2. We streven ernaar om gemakkelijk te begrijpen en passende waarschuwingslabels te gebruiken en producthandleidingen te verstrekken om het veilige gebruik van onze producten en diensten te ondersteunen.
3. We verzamelen proactief informatie over gebreken van producten en diensten en in het onwaarschijnlijke geval van een productgebrek verbinden we ons ertoe om verantwoorde, snelle en gepaste correctiemaatregelen en preventieve maatregelen voor herhaling te nemen.



Eerlijk zaken doen

1. We leven alle toepasselijke antitrust- of concurrentiewetten na en bieden en kopen de producten en diensten via eerlijke en gepaste manieren.
2. Wanneer in de positie van "marktdominantie" zullen we concurrenten of nieuwkomers niet van de markt uitsluiten door misbruik te maken van onze positie.
3. We zullen geen overeenkomsten sluiten of gevoelige informatie uitwisselen met concurrenten op een manier die de concurrentie beperkt. Gevoelige informatie omvat verkoopprijzen, biedprijzen, verkoopcapaciteiten, verkoopvoorwaarden, productiecapaciteiten of andere dergelijke commercieel gevoelige informatie die niet direct beschikbaar is in het publieke domein. We zullen geen communicatie hebben met onze concurrenten die redelijkerwijs aanleiding zouden kunnen geven tot misverstanden of verdenkingen van concurrentieverstorend gedrag.
4. We zullen geen overeenkomsten of regelingen treffen met distributeurs, dealers of andere wederverkopers die verboden zijn door antitrust- of concurrentiewetgeving in elk land of elke regio, bijv. wederverkooprijds onderhoud.



Verbod op omkoping en andere ongepaste geschenken en entertainment

1. In elk land en elke regio waar we zaken doen, zullen we ons niet inlaten met omkoping en andere ongepaste betalingen. Als omkoping wordt gevraagd door een overheidsfunctionaris, een particulier of een bedrijf, weigeren we een dergelijk verzoek.
2. We maken gebruik van derden die een reputatie hebben op het gebied van integriteit. We benoemen en beheren agenten, distributeurs, dealers, consultants en andere derde partijen zorgvuldig, en nemen passende maatregelen om ervoor te zorgen dat zij zich niet inlaten met omkoping en andere ongepaste betalingen namens ons.
3. We beschermen onze reputatie door ervoor te zorgen dat de verstrekte geschenken, entertainment, reizen, sponsoring en donaties legaal, legitiem en redelijk zijn en niet de schijn van ongepastheid wekken.



Bescherming van persoonlijke gegevens

We waarderen persoonlijke gegevens en zijn toegewijd om persoonlijke gegevens alleen op een legale, eerlijke, transparante en veilige manier te verzamelen, gebruiken, bewaren en bekend te maken. We zorgen ervoor dat er voorzorgsmaatregelen zijn genomen om ongeoorloofde toegang, lekken, verlies en wijziging van persoonlijke gegevens te voorkomen.



Bescherming van vertrouwelijke bedrijfsinformatie

1. We bewaren en beschermen onze vertrouwelijke bedrijfsinformatie op passende wijze tegen risico's van externe cyberaanvallen, intern wangedrag, enz. De bescherming is van toepassing op informatie van alle formaten, ook op papier, elektronisch in documenten of in IT-toepassingen en -systemen.
2. We respecteren de vertrouwelijke bedrijfsinformatie van anderen. We verkrijgen de nodige vertrouwelijke bedrijfsinformatie van anderen op een wettige en gepaste manier, inclusief door het aangaan van vertrouwelijkheids- overeenkomsten met passende en redelijke voorwaarden, en beschermen en beheren deze in overeenstemming met de vertrouwelijkheidsovereenkomsten.



Eerlijk adverteren

We communiceren nauwkeurig met de klanten en consumenten door eerlijke advertenties te gebruiken en vermijden het gebruik van uitingen die andere partijen belasteren of onze toevlucht nemen tot claims die overdreven, misleidend, bedrieglijk of onjuist zijn.



Opbouwen van publieke relaties

1. We leveren en maken actief informatie bekend met de juiste inhoud, timing en methoden, zodat we begrip en vertrouwen krijgen van klanten, consumenten en aandeelhouders, enz.
2. In het geval van een incident dat kan leiden tot wantrouwen van het publiek, zoals een schending van wet- of regelgeving of sociale normen van een land of regio, zullen we de feiten tijdig en op gepaste wijze bekendmaken.



Bescherming van intellectueel eigendom

1. We beschermen, onderhouden en verdedigen onze uitvindingen, ontwerpen voor producten en verpakkingen, merken, logo's, handelsgeheimen, kennis, die het resultaat zijn van onze R&D, marketing en andere zakelijke activiteiten, door middel van intellectuele eigendommen zoals patenten, ontwerprechten, handelsmerken, auteursrechten, en promoot het effectieve gebruik ervan voor zaken doen.
2. We respecteren geldige intellectuele eigendomsrechten en zullen geen inbreuk maken op die van anderen.



Eerlijke transacties met zakenpartners en leveranciers

1. We streven ernaar om samen te werken met zakenpartners en leveranciers die goede zakelijke burgers zijn, wetten naleven, mensenrechten respecteren en het milieu beschermen en hoogwaardige en veilige materialen leveren.
2. We zijn toegewijd aan het aangaan van wederzijds voordelige relaties en voeren eerlijke en rechtvaardige transacties uit met onze zakenpartners en leveranciers.



Openbaarmaking van bedrijfsinformatie en boekhoudkundige procedures

1. We leven de wet- en regelgeving na van de landen en regio's waarin we zaken doen, evenals interne regels en procedures, maken duidelijk het "doel" en het managementbeleid duidelijk aan belanghebbenden, inclusief aandeelhouders, en maken op gepaste wijze bedrijfsinformatie openbaar, inclusief onze financiële situatie en de stand van onze zakelijke activiteiten aan belanghebbenden.
2. We voeren gepaste boekhoudkundige procedures in overeenstemming met wetten, voorschriften, interne regels en procedures.



Verbod op handel met voorkennis

We houden onze niet-openbare informatie vertrouwelijk en zullen geen niet-openbare informatie over ons bedrijf of andere bedrijven die we via ons dienstverband hebben opgedaan, gebruiken voor persoonlijk gewin of om voordeel te behalen voor anderen (bijv. om onze of andermans beslissing om te kopen of verkopen van aandelen).



Bescherming van bedrijfsmiddelen en vermijden van belangenconflicten

1. We behandelen en beheren de activa en middelen van ons bedrijf (inclusief tijd en informatie) alleen op de juiste manier voor de uitvoering van het bedrijf en beschermen ze tegen oneigenlijk gebruik, misbruik, schade of verspilling.
2. We handelen in het beste belang van ons bedrijf. We zullen niet toestaan dat onze feitelijke, vermeende of potentiële persoonlijke, financiële of niet-financiële belangen ons oordeel beïnvloeden bij het vervullen van onze plichten jegens ons bedrijf. We aanvaarden geen enkele betaling, lening, geschenk, korting, amusement of ander voordeel van een derde partij, waarvan het werkelijke of vermeende doel is om onze besluitvorming te beïnvloeden of om vertrouwelijke informatie of eigendom van ons bedrijf te verkrijgen, aangezien dit niet alleen een belangenconflict, maar ook omkoping.
3. We vermijden elke feitelijke, vermeende of potentiële situatie van belangenconflicten. Wanneer vermindering niet praktisch of mogelijk is, maken we de situatie van belangenconflicten bekend en vragen we advies over het afstand doen van het conflict.



Respect voor mensenrechten van werknemers

1. We respecteren de mensenrechten bij elk aspect van onze zakelijke activiteiten en staan geen kinderarbeid of dwangarbeid toe.
2. We bieden alle medewerkers eerlijke kansen om opleiding, ervaring, vaardigheden en capaciteiten te verwerven, in overeenstemming met hun taken. We behandelen alle medewerkers ook eerlijk in overeenstemming met hun ervaring, vaardigheden, capaciteiten, prestaties en groeipotentieel.
3. We waarderen diversiteit en opname op de werkplek. We accepteren de individualiteit van elke medewerker en bevorderen een werkomgeving waarin verschillende medewerkers synergetisch met elkaar kunnen samenwerken.
4. We staan geen enkele vorm van discriminatie toe op basis van ras, etniciteit, nationaliteit, geslacht, leeftijd, geloofsovertuiging, religie, sociale status, seksuele geaardheid, genderidentiteit, handicap, enz. in werkgelegenheid en arbeidsomstandigheden.
5. We respecteren de rechten van elke medewerker en zullen ons niet inlaten met pesterijen, smaad of beschuldigingen, vernederend of vijandig gedrag of andere acties die de mensenrechten ontkennen in de landen en regio's waarin we zaken doen. We controleren onze woorden en daden voortdurend om er zeker van te zijn dat ze geen misverstanden of perceptie veroorzaken van dergelijke daden die de mensenrechten ontkennen.
6. We waarderen de persoonlijke gegevens van elke werknemer en verbinden ons ertoe om persoonlijke gegevens alleen op een legale, eerlijke, transparante en veilige manier te verzamelen, gebruiken, bewaren en bekend te maken. We zorgen ervoor dat er voorzorgsmaatregelen zijn genomen om ongeoorloofde toegang, lekken, verlies en wijziging van persoonlijke gegevens te voorkomen.



Eerlijke werkgelegenheid

1. We leven de arbeidswetten en -voorschriften na van de landen en regio's waarin we zaken doen, en de interne regels en procedures.
2. We leven de wet- en regelgeving op het gebied van veiligheid en gezondheid na en zorgen voor de veiligheid en het welzijn van al onze medewerkers, zodat ze met een gezonde geest en lichaam gezond op het werk kunnen blijven.
3. We creëren en onderhouden comfortabele werkomgevingen waarin elke medewerker met een gerust hart kan werken.



Verantwoordelijkheden en activiteiten als bedrijfsburger

Wij waarderen de vertrouwensrelaties met verschillende belanghebbenden en dragen bij aan de realisatie van een duurzame samenleving door middel van onze bedrijfsactiviteiten en maatschappelijke bijdragen.



Respect voor mensenrechten

1. We respecteren de mensenrechten en zorgen ervoor dat we de relevante wet- en regelgeving van de landen en regio's waarin we zaken doen voldoende begrijpen. We streven ernaar om geen enkele mensenrechten te schenden.
2. We vragen de medewerking van verschillende belanghebbenden die betrokken zijn bij de hele waardeketens van onze zakelijke activiteiten, producten en diensten om het respect voor mensenrechten in de samenleving als geheel te helpen bevorderen.
3. Als we een klacht of raadpleging over mensenrechten ontvangen van verschillende belanghebbenden, of als we gedrag zien of horen dat de mensenrechten schendt bij de activiteiten van de Mitsubishi Electric Group, nemen we onmiddellijk contact op met de verantwoordelijke afdeling zodat maatregelen kunnen worden genomen en maatregelen kunnen worden genomen om het op te lossen..



Milieubehoud

1. We leven de milieuwetten en -voorschriften na van de landen en regio's waarin we zakendoen en de interne regels en procedures. Door een scherp gevoel te hebben voor veranderingen in de samenleving, voeren we onze bedrijfsactiviteiten altijd uit met oog voor het milieu.
2. Om de impact van onze bedrijfsactiviteiten op het mondiale milieu te verminderen, werken we aan het oplossen van milieuproblemen door middel van een breed scala aan zakelijke activiteiten en dagen we onszelf uit om bedrijfsinnovatie te ontwikkelen voor toekomstige generaties.
3. We bevorderen een brede en proactieve dialoog, samenwerking en co-creatie met belanghebbenden, en stellen nieuwe waarden en levensstijlen voor die in harmonie zijn met de natuur.



Import- en exportcontrole

1. Om de overdracht van de producten, technologieën, diensten en software van ons bedrijf naar een land, organisatie of persoon die mogelijk de wereldvrede en veiligheid belemmert, te voorkomen, leven we de gerelateerde wet- en regelgeving en interne regels en procedures na en implementeren we de juiste beveiligingsexportcontrole.
2. Voor onze invoer van materialen of producten enz. doen we nauwkeurige aangiften in overeenstemming met de douanewetten en -voorschriften van elk land en elke regio.



Verzet tegen antisociale krachten en bestrijding van het witwassen van geld

1. We hebben geen enkele relatie met en doen geen zaken met antisociale krachten (inclusief misdaadssyndicaten, terroristen, drugsdealers). Als er door antisociale krachten een eis wordt gesteld, weigeren we een dergelijke eis.
2. We voldoen aan de toepasselijke wet- en regelgeving op het gebied van antiwitwaspraktijken, anticorruptie en antisociale krachten.



Nawoord

Mitsubishi Electric Group Gedragscode is een uniforme gedragscode die wet- en regelgeving en sociale normen consolideert en samenvat die door elke functionaris en medewerker van Mitsubishi Electric Group bij de uitvoering van zaken moeten worden nageleefd en gerespecteerd, en die definieert hoe we moeten handelen naar een dagelijkse basis. Met de herziening van de Gedragscode hebben we het nalevingsmotto "Altijd met integriteit handelen" vastgesteld als een symbolische uitdrukking van de Gedragscode. Het volgende is een samenvatting van onze gedachten die hebben geleid tot de totstandkoming van het Compliance Motto.

Het is gemakkelijk te begrijpen waarom wet- en regelgeving moet worden nageleefd en gerespecteerd. Maar wat zijn sociale normen en wat betekent het om sociale normen na te leven en te respecteren?

Sociale normen worden doorgaans gedefinieerd als informele, maar geaccepteerde regels van overtuigingen, attitudes en gedragingen die een samenleving beheersen. Met andere woorden, het zijn de ogen, verwachtingen en eisen van een samenleving. En voor een bedrijfsentiteit beschouwen belanghebbenden het als een sociale norm dat bedrijfsactiviteiten eerlijk en gepast moesten worden uitgevoerd. Meer specifiek zijn investeerders en aandeelhouders van mening dat het bedrijf de jaarrekening naar behoren zal opstellen, verwachten zakenpartners dat het bedrijf de beloften in het contract getrouw zal nakomen, en klanten en consumenten kopen producten in de veronderstelling dat de kwaliteitsclaims van de producten waarheidsgetrouw en betrouwbaar zijn.

Hoewel we onze zakelijke activiteiten uitvoeren met het doel bedrijfswinst te genereren, worden we sterk verwacht en gevraagd door de samenleving en andere belanghebbenden om dit te doen op basis van het uitgangspunt van fair play en zonder frauduleuze middelen, buiten hetgeen vereist is door wet- en regelgeving. Dit is precies wat sociale normen zijn. Niet alleen de schending van wet- en regelgeving, maar ook het opnemen van leugens in onze zakelijke activiteiten en processen en het gebruik van ongepaste middelen zijn synoniem met verraad aan de verwachtingen van de samenleving en verzoeken aan onze Groep, en een dergelijke schending van sociale normen zal tot schade leiden. en verlies van het vertrouwen van belanghebbenden in onze Groep.

"Altijd met integriteit handelen" toont onze houding en vastberadenheid om tegemoet te komen aan de verwachtingen en verzoeken van de samenleving voor onze Groep en er oprecht op te reageren.

We hopen oprecht dat "Altijd met integriteit handelen" dagelijks in de praktijk zal worden gebracht in overeenstemming met deze Gedragscode, en dat de trots die gepaard gaat met het handhaven van hoge ethische normen overal op onze werkplek zal doordringen.

June 1, 2021

Code of Conduct Secretariat
Mitsubishi Electric Group

Mitsubishi Electric Group Code of Conduct

Issued on March, 2024 (the 4th edition)

Issued by Corporate Legal and Compliance Division, Mitsubishi Electric Corporation

Secretariat: Corporate Legal and Compliance Division, Mitsubishi Electric Corporation

Mitsubishi Electric Group

Gedragcode

