

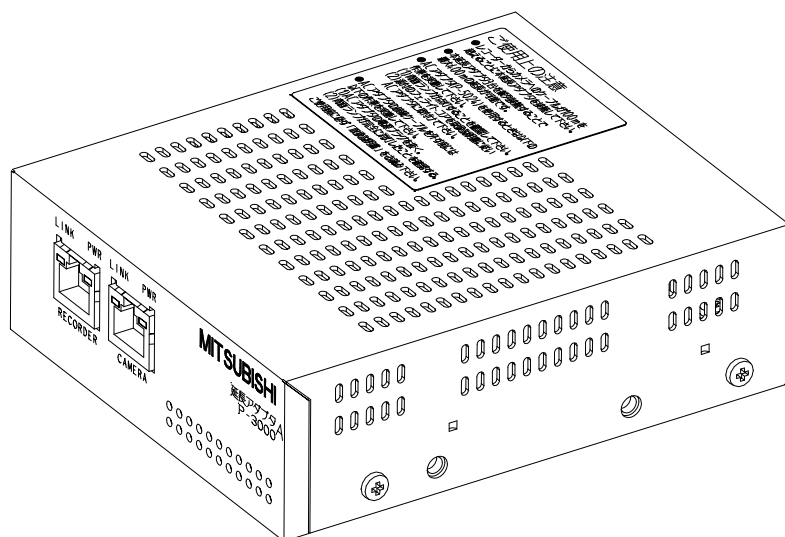
MITSUBISHI

延長アダプタ

形名

P-3000A/3100A

取扱説明書／保証書



このたびは三菱延長アダプタをお買い上げいただき、ありがとうございます。
ご使用になる前に、正しく安全にお使い頂くため、この取扱説明書を必ずお読みください。
お読みになった後も、大切に保管し、必要なときにお読みください。
保証書は、この取扱説明書についていますので、お買い上げの販売店の記入をお受けください。

本書に記載の内容は、予告なく仕様の変更、改廃を行う場合があります。

U871Z273001B
SM-Y8375B

©2014 MITSUBISHI ELECTRIC CORPORATION ALL RIGHT RESERVED

この取扱説明書は再生紙を使用しております。

2014年5月作成

保証書

形名	P-3000A/P-3100A	製造番号	
お客様	お客様	様	
	ご住所	〒	
	TEL		
保証期間	年月日 <small>から</small>	販売店住所・店名	印 または サイン
	3ヶ月	TEL ()	

この製品は厳密な品質管理のもとで製品検査に合格したものです。お客様の正常な使用状態において万一故障した場合には、保証規定に基づきサービスセンターが修理いたしますので本書を提示してください。
本書は再発行いたしませんので大切に保管してください。

保証書にご記入いただいた個人情報、保証期間内のサービス活動及びその後の安全点検のために記載内容を利用させていただきます。
がございましたので、ご了承ください。



コミュニケーション・ネットワーク製作所

〒661-8661

兵庫県尼崎市塚口本町8丁目1番地1号

お問い合わせ先：(0120)493-012

受付時間：平日 9:00～12:00、13:00～17:00

お問い合わせは、保証書に記載の販売店へどうぞ

お願い

持ち運びは丁寧に

本機は落下すると破損する可能性があります。持ち運びには十分に注意して行ってください。

本体のお手入れは

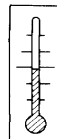
お手入れの際は LAN ケーブル及び AC アダプタの電源プラグを抜いてください。汚れはやわらかい布で軽く拭き取ってください。汚れがひどいときは水にうすめた中性洗剤に浸した布をよくしぼり、拭いてください。

ケースを傷めないために

ベンジンやシンナーなどで拭くと変質する原因となります。
(化学ぞうきんをご使用の際はその注意書に従ってください。)

使用温度範囲でご使用を

延長アダプタを設置される周囲の温度は、 -10°C ~ $+50^{\circ}\text{C}$ 、湿度は 80% 以下(結露しない場所)でご使用ください。特に調理室やボイラー室など温度や湿度の高い所での使用は、性能を低下させますので離れた位置でご使用ください。



カメラとレコーダー間の最大延長 500m で

カメラとレコーダー間は 500m 以内で接続してください。
(500m まで延長する場合は本機が 4 台必要です。)
最大延長距離を超えて接続しますと、電源の供給が行えなくなります。

ケーブルは最大 100m で

本機に接続する LAN ケーブルは 100m 以内でご使用ください。
最大延長距離を超えて接続しますと、カメラ電源の供給が行えなくなります。

ご注意

本書に記載した内容は、予告なしに変更することがあります。

本書に記載した内容は、商品性や特定の目的に対する適合性を保証するものではなく、当社はそれらに関して責任を負いません。また、本書の記載の誤り、あるいは本書配布、内容、利用にともなって生じる偶発的、結果的損害に関して責任を負いません。

本書の内容は、著作権によって保護されています。本書の一部または全部を書面により事前の許可なくして複写、転載、翻訳することは禁止されています。

お買い求めいただいた機種と本書に記載されているイラストが異なる場合がありますので、ご了承ください。

2. 特長

1. 接続距離の延長

MELOOK μ II カメラとネットワークレコーダーの間に本延長アダプタを接続することで、10BASE-T (P-3000A)、100BASE-TX (P-3100A) にてカメラとレコーダー間の伝送距離を 100m 以上延長することが可能です。

2. DC24V 入力対応

AC アダプタ (P-5024) を使用することで、DC24V 入りに切り替わります。

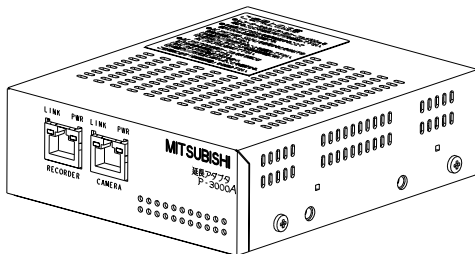
3. 起動時設定不要

IP アドレス等を設定することなく起動。

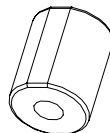
MELOOK μ II カメラ、ネットワークレコーダー、本延長アダプタを接続するだけで、データの送受信が可能です。

3. 製品構成

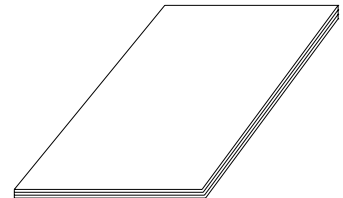
- | | | |
|-------------------------------|-------|-----|
| 1. 延長アダプタ本体 (P-3000A/P-3100A) | ----- | 1 台 |
| 2. フェライトコア | ----- | 1 ヶ |
| 3. 取扱説明書／保証書(本書) | ----- | 1 冊 |



延長アダプタ本体
(P-3000A/P-3100A)



フェライトコア



取扱説明書／保証書(本書)

1.安全のために必ずお守りください

- 本文中に使われる「図記号」の意味は右のとおりです。
- ご使用の前に、この欄を必ずお読みになり、正しく安全にお使い下さい。
- ここに示した注意事項は、安全に関する重大な内容を記載していますので、必ず守ってください。
- お読みになった後は、お使いになる方がいつでも見られるところに保管してください。

	禁止		指示を守る
	分解禁止		電源プラグを抜く
	水ぬれ禁止		

警告

誤った取扱いをしたときに、死亡または重傷などに結びつく可能性があるもの

万一異常が発生したら、LAN ケーブルを抜く、AC アダプタの電源プラグを抜く



映像が出ない、煙、変な音やにおいがするなど、異常状態のまま使用すると、火災の原因となります。このようなときはすぐに LAN ケーブルを抜く、AC アダプタを使用時は AC アダプタの電源プラグをコンセントから抜いてください。煙が出なくなったのを確認して販売店に修理をご依頼ください。

異物を入れない



金属類や燃えやすいものなどが入ると火災の原因となります。万一異物が入ったときは、すぐに LAN ケーブルを抜く、AC アダプタを使用時は AC アダプタの電源プラグをコンセントから抜いて販売店にご連絡ください。

水気の多い場所では使わない



水気の多い場所での使用は、内部に異物や水などが入り、火災の原因となります。万一内部に異物や水が入ったときは、すぐに LAN ケーブルを抜く、又は AC アダプタを使用時は AC アダプタの電源プラグをコンセントから抜いて販売店にご連絡ください。

不安定な場所には置かない



ソファーや椅子、ぐらついた台の上や傾いた場所などに置くと、落ちたり、倒れたりしてけがの原因となります。設置は販売店にご依頼ください。

ケースははずさない、改造しない



本機の内部に触れたり、改造すると火災・感電の原因となります。内部の点検・調整・修理は販売店にご依頼ください。

指定の AC アダプタ(P-5024)を使用する



指定の AC アダプタ以外で使用すると、火災の原因となります。

指定のネットワークレコーダー MELOOK μ II レコーダーを使用する



指定のレコーダー以外で使用すると、火災の原因となります。

指定の MELOOK μ II カメラを使用する



旋回カメラ(SNC-ER550)は使用できません。指定のカメラ以外で使用すると、火災の原因となります。

注意

誤った取扱いをしたときに、傷害または家屋・家財などの損害に結びつく可能性があるもの

次のような置きかたはしない

火災・感電の原因となることがあります。

- 湿気やほこりの多い所。水、油煙のかかる所。
- 通気口、排気口をふさがない。
- 風通しの悪いところ、狭い場所に押し込む。
- じゅうたんや布団の上に置く、布などをかける。
- 直射日光のあたる所や熱器具のそば。



重い物をのせない、無理な力を加えない

本機の上に重い物を置かないでください。

バランスがくずれて倒れたり、落下してけがの原因となることがあります。

本機に無理な力を加えないでください。無理な力を加えると、壊れたり、落下してけがの原因となることがあります。



ケーブルを傷つけたり、加工したりしない

重い物をのせたり、熱器具に近づけないこと。

傷ついたケーブルをそのまま使用すると火災、感電の原因となることがあります。

ケーブルを加工したり、無理に曲げたり、引っ張ったりすると、火災、感電の原因となることがあります。

ケーブルが傷んだらすぐ販売店にご連絡ください。



移動させる場合は外部の接続線ははずす

ケーブルに傷がつくと、火災・感電の原因となることがあります。

移動させる時は LAN ケーブル及び AC アダプタが外れていることを確認してください。



定期的にお掃除を

販売店におまかせください。定期的な掃除は火災、故障を防ぎます。

特に梅雨期の前に行うのが効果的です。

内部掃除費用については販売店にご相談ください。



長期間ご使用にならないときは

安全のため、必ず LAN ケーブルおよび AC アダプタの電源プラグをコンセントから抜いてください。



国外での使用禁止

本機を使用できるのは日本国内のみです。外国では使えません。

This equipment is designed for use in Japan only and cannot be used in any other countries.



車載用機器ではありません

衝撃、振動のある所に設置すると故障の原因となります。

例) 車両、船舶、航空機、機関室、工事用機械など



段積みはしない

本延長アダプタを複数台段積みしないでください。故障の原因となることがあります。

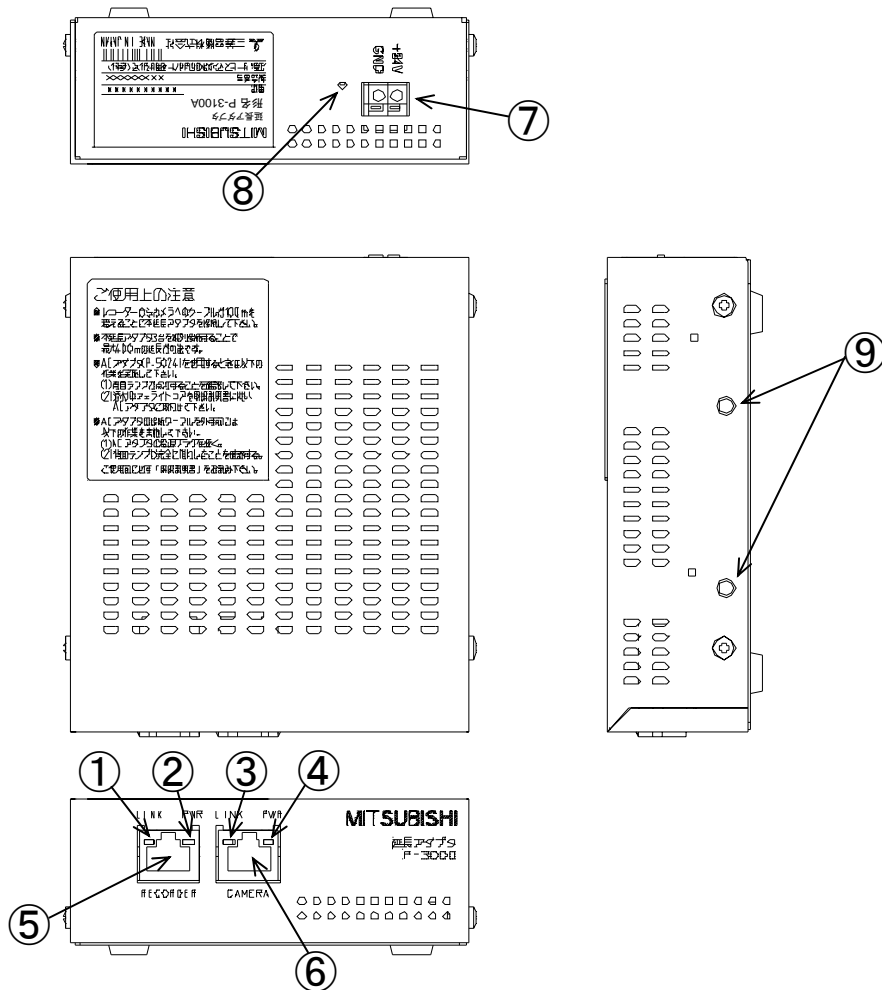


屋外での使用禁止

本機を屋外で使用しないでください。



4. 各部の名称



①RECORDER 接続表示ランプ(LINK)

MELOOK μ II ネットワークレコーダーに接続しているとき緑色に点灯します。データ送受信時は点滅します。

②RECORDER 電源表示ランプ(PWR)

MELOOK μ II ネットワークレコーダーから電源が供給されているときオレンジ色に点灯します。

③CAMERA 接続表示ランプ(LINK)

MELOOK μ II カメラに接続しているとき緑色に点灯します。データ送受信時は点滅します。

④CAMERA 電源表示ランプ(RWR)

MELOOK μ II カメラに電源供給しているときオレンジ色に点灯します。

⑤RECORDER 端子

ネットワークレコーダーと LAN ケーブルで接続します。

⑥CAMERA 端子

MELOOK μ II カメラと LAN ケーブルで接続します。

⑦AC アダプタ端子

AC アダプタからの出力端子を接続します。

⑧AC アダプタ入力表示ランプ

AC アダプタより電源が供給されているときに赤色に点灯します。

⑨取付金具固定ねじ穴

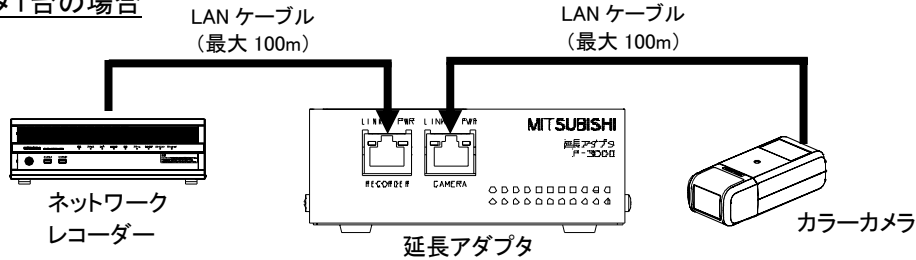
取付金具を使用して本体を壁などに取付ける際に使用します。左右にあります。(M4 ねじ穴)

5.構成例

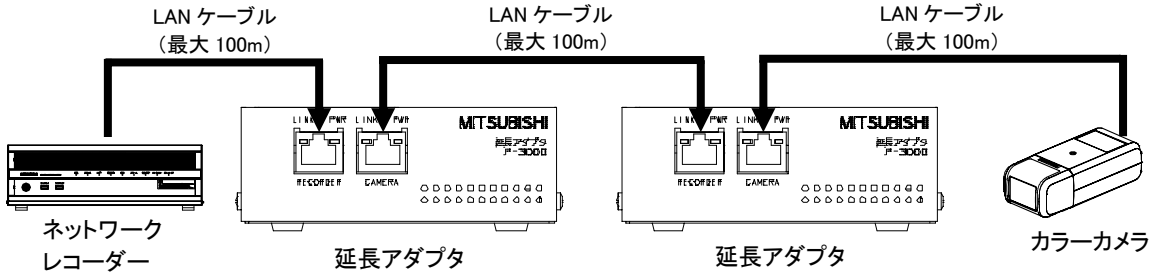
(1)各機器の接続の仕方

①MELOOK μ II カメラとネットワークレコーダーの LAN ケーブル接続

・延長アダプタ1台の場合



・延長アダプタ複数台縦列接続する場合 (300m 以上接続する場合)



* LAN ケーブル(UTP/STP Cat.5e 以上)が別途必要になります。(別売)

接続する機器の接続方法は接続する機器の取扱説明書をご覧ください。

②AC アダプタ(P-5024)の接続 (P-5024 以外の機器を接続しないでください。)

延長アダプタ(背面)

白のに入った線を +24V に差し込んでください。

黒線を GND に差し込んでください。

出力端子

コア (フェライトコアへの巻きつけは右上図参照)

P-5024

電源プラグ

コンセント

ノイズによる誤動作の可能性がありますので、必ずフェライトコアを取付けてください。

延長アダプタに近い箇所で左記のようにフェライトコアにケーブルを2回巻きつけてください。

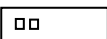


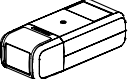
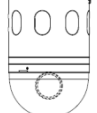
P-5024 以外の AC アダプタや他の電源装置を接続しないでください。

本機には電源スイッチはありません。LAN ケーブルを接続することで、動作します。

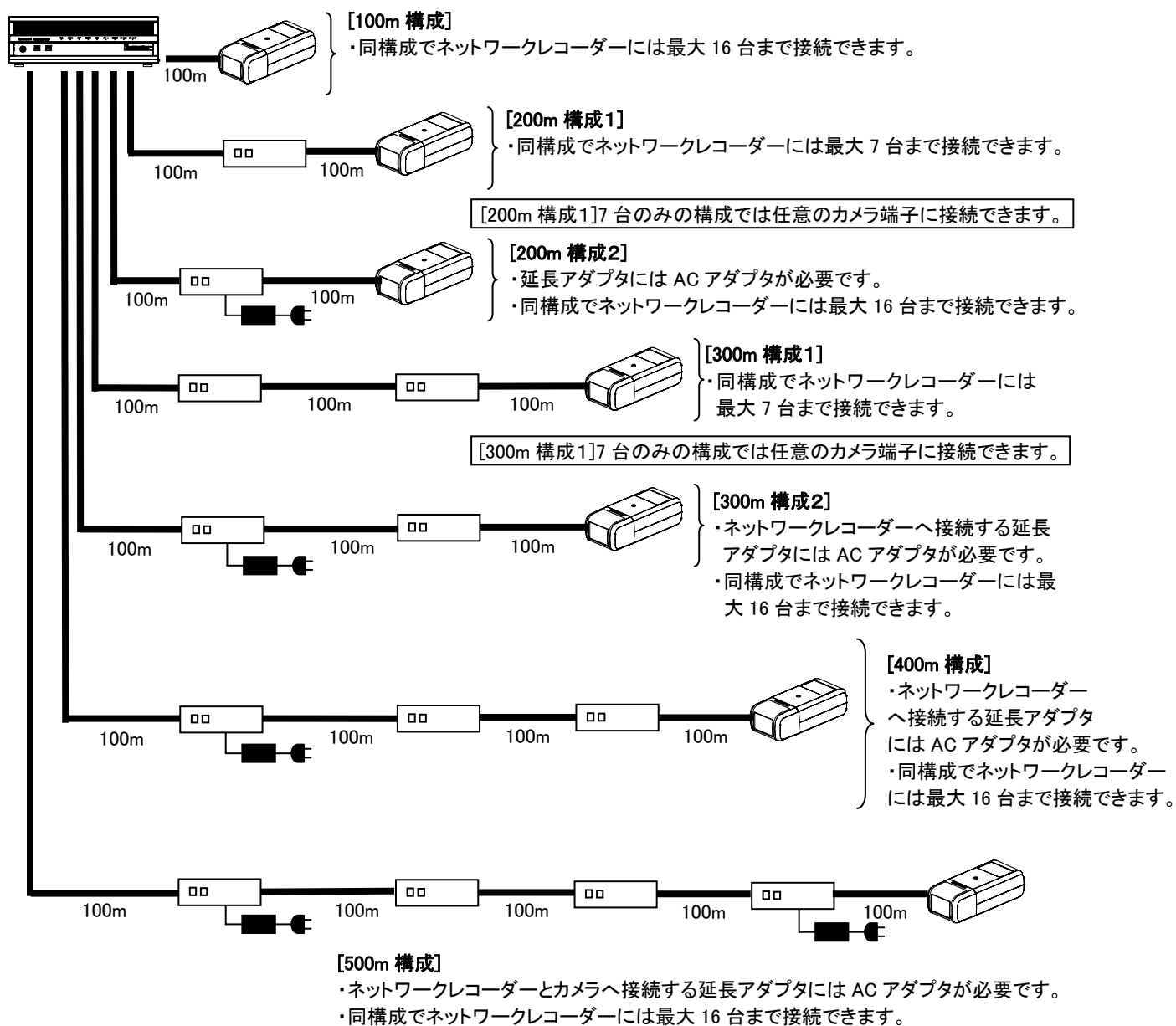
注意	
AC アダプタの出力端子を接続する場合は必ず AC アダプタがコンセントに挿入されていないことを確認してから作業してください。	
極性を間違えて接続すると AC アダプタの故障につながる場合があります。接続極性には十分ご注意ください。	
延長アダプタから AC アダプタの出力端子を外すときは、電源プラグを抜き、AC アダプタ入力表示ランプが消えてから出力端子を外してください。	
断線の可能性がありますのでフェライトコアにケーブルを巻きつける場合はフェライトコアにケーブルを噛み込まないようにご注意ください。	

(2)システム接続

本文中の接続図に使われる「図記号」の意味は下のようになります。

	延長アダプタ P-3000A/3100A (本機)		AC アダプタ P-5024		
	μ II ネットワーク レコーダー		μ II カメラ		旋回カメラ

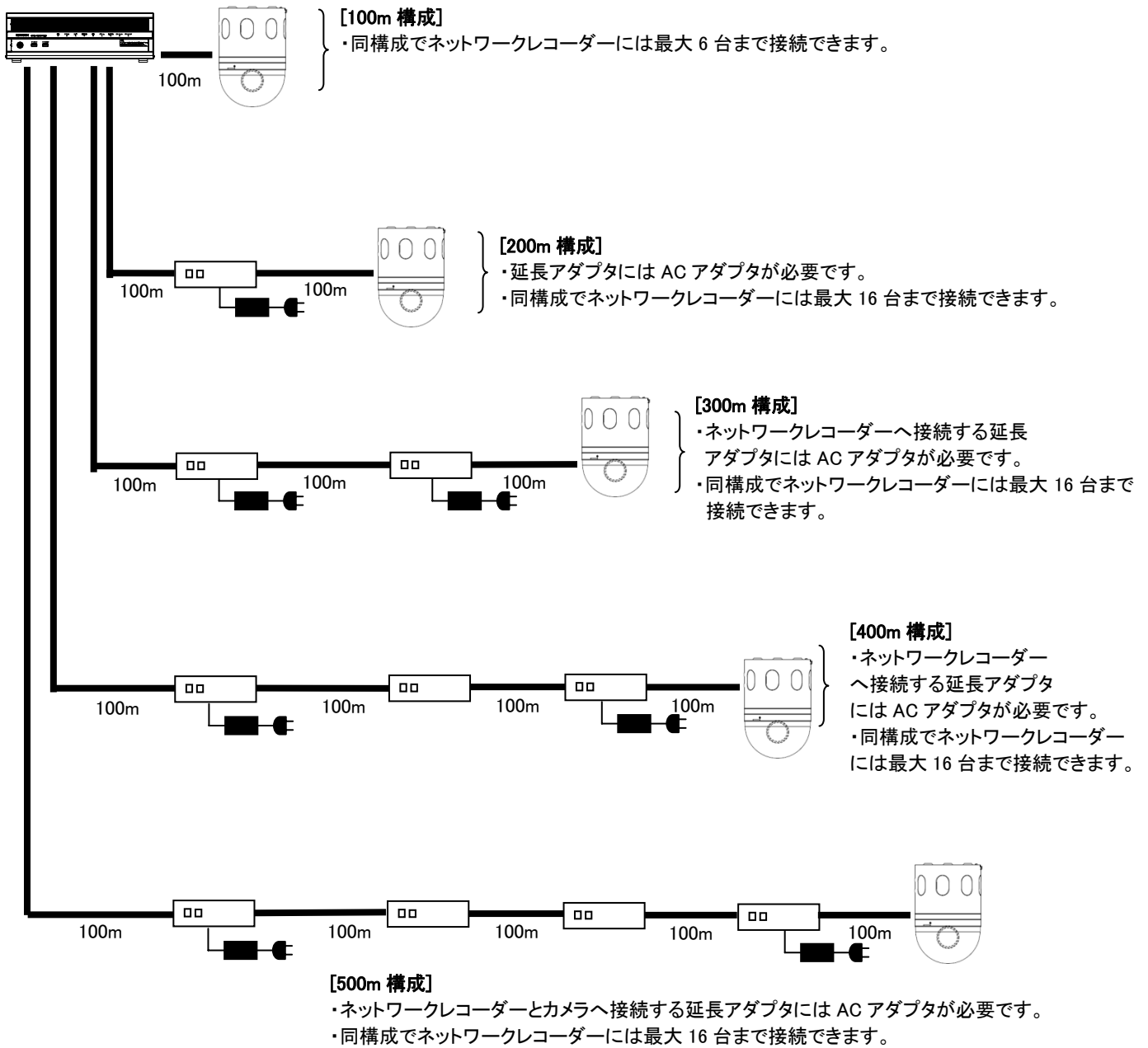
① P-3000A/P-3100A に、MELOOK μ II カメラを接続する場合



❗ P-3000A と NC-6500、P-3100A は接続出来ません。

❗ P-3100A と NR-3500、NC-3000、NC-3600、NC-3800、P-3000、P-3000A は接続出来ません。

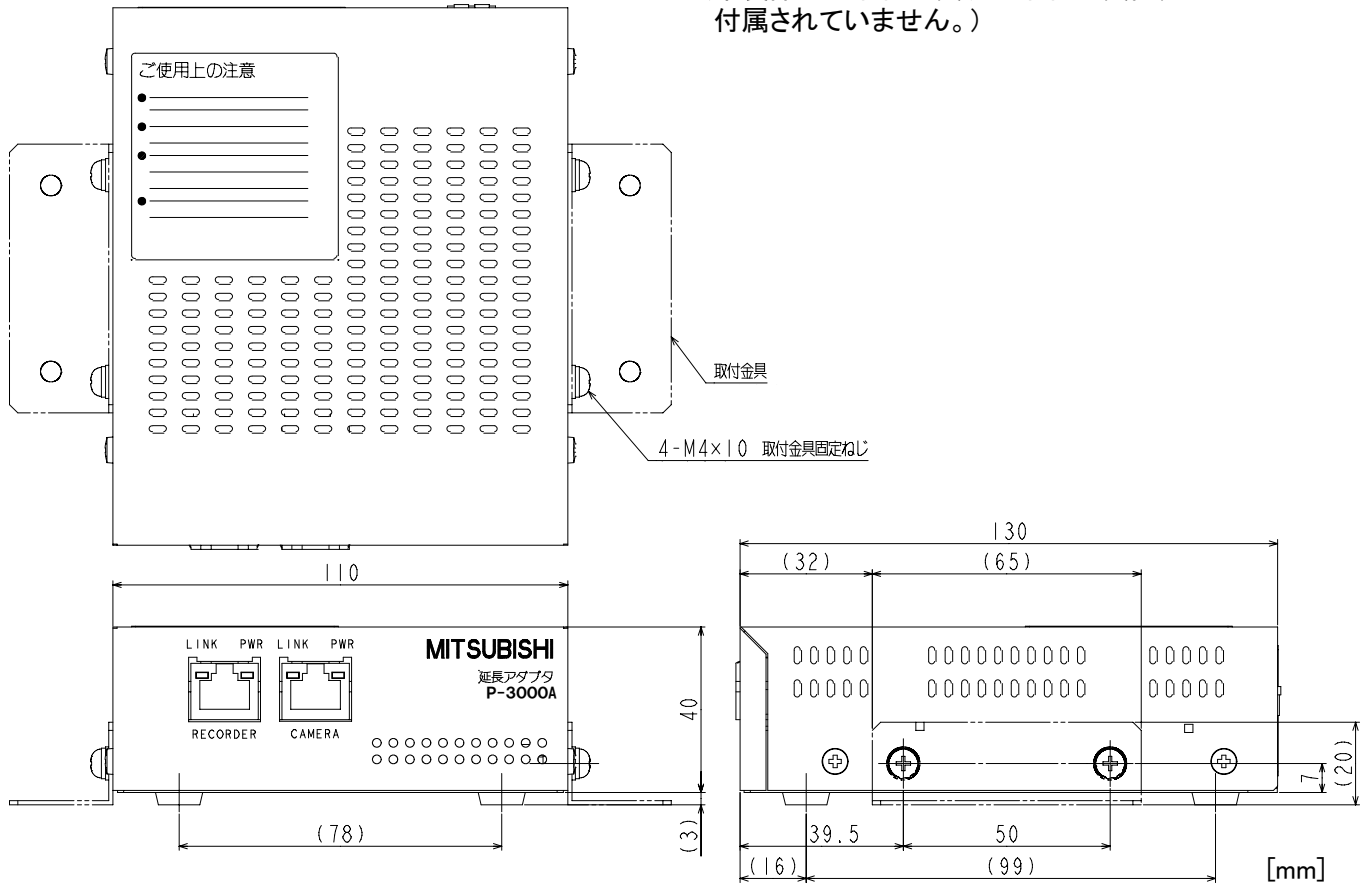
② P-3100A に巡回カメラ(NC-6500)を接続する場合



❗ NC-6500 と NR-3500、P-3000、P-3000A は接続出来ません。

10. 外形図 (取付金具装着時)

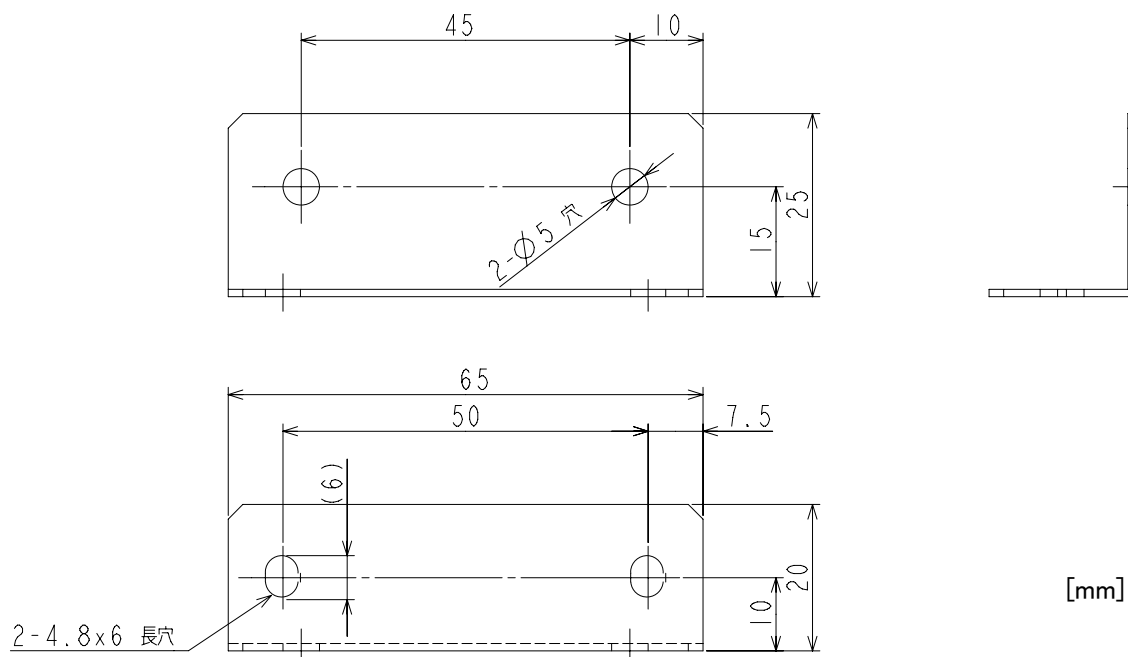
(本製品には取付金具及び取付金具固定ねじは付属されていません。)



11. 取付金具(参考図)

本製品には取付金具及び取付ねじは付属されていません。

取付金具が必要な場合は下記図面を参考に用意してください。

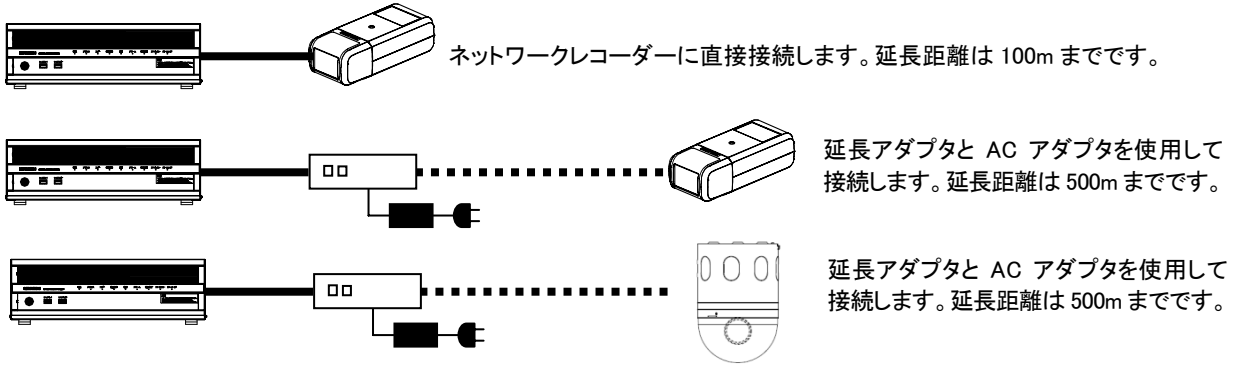


(3)カメラの組合せ構成

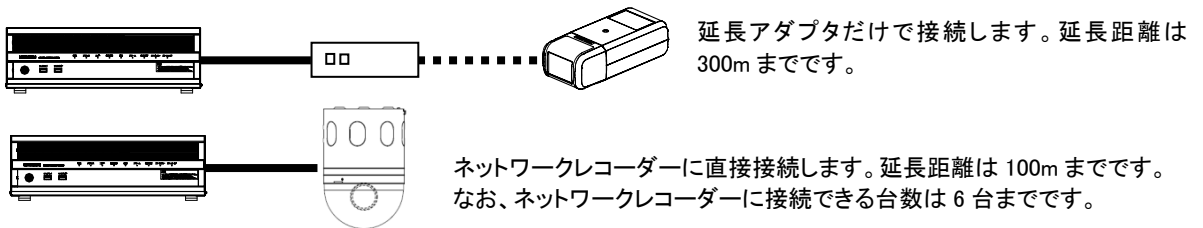
μII ネットワークレコーダーでは、μII カメラを最大 16 台を接続可能ですが、延長距離の組合せにより、下記の組合せ制限がありますので、ご注意ください。

①延長アダプタとカメラの組合せは、以下の A グループと B グループに分けることができます。

A グループ (μII カメラの直接接続または延長アダプタ(AC アダプタ有)経由の接続)



Bグループ (μII カメラの延長アダプタ(AC アダプタ無)経由の接続または巡回カメラの直接接続)



②組合せ表

A グループとBグループの組合せは以下の通りです。

		カメラ Bグループ									
		0台	1台	2台	3台	4台	5台	6台	7台	...	
カメラ Aグループ	0台	—	○	○	○	○	○	○	△	×	
	1台	○	○	○	○	○	○	△	×	×	
	2台	○	○	○	○	○	○	△	×	×	
	3台	○	○	○	○	○	○	×	×	×	
	4台	○	○	○	○	○	△	×	×	×	
	5台	○	○	○	○	○	△	×	×	×	
	6台	○	○	○	○	○	×	×	×	×	
	7台	○	○	○	○	○	×	×	×	×	
	8台	○	○	○	○	△	×	×	×	×	
	9台	○	○	○	○	△	×	×	×		
	10台	○	○	○	○	×	×	×			
	11台	○	○	○	○	×	×				
	12台	○	○	○	△	×					
	13台	○	○	○	×						
	14台	○	○	○							
	15台	○	○								
16台	○										

○: μII カメラ、巡回カメラの接続が可能です。

△: 巡回カメラの直接接続の場合は接続不可です。一時的に接続できても、不安定な動作(映像配信できないなど)になります。

×: μII カメラ、巡回カメラの接続が不可です。一時的に接続できても、不安定な動作(映像配信できないなど)になります。

6. お手入れのしかた

1. LAN ケーブル及び AC アダプタの電源プラグを抜いてからお手入れをしてください。
2. 汚れがひどいときは、水で十分うすめた中性洗剤に浸した布をよくしぼり、拭いてください。
3. 水をかけないでください。内部に水が入り、故障の原因になります。

7. 故障かな？と思ったら

下記の点をもう一度お確かめください。お確かめの結果、なお異常のある場合は、機種名、接続構成、現象および発生時の状況を記録し、LAN ケーブル及び AC アダプタの電源プラグを抜いてからサービスをお申しつけください。

1. AC アダプタの電源プラグが外れていませんか？ 接続極性が間違っていないですか？ 出力端子が外れていませんか？
2. LAN ケーブルは正しく接続されていますか？
3. 本機に適合した規格の LAN ケーブルを使用していますか？(LAN ケーブル: UTP/STP Cat.5e 以上)
4. 仕様以上の機器を接続したり、仕様以上の距離の接続になっていませんか？

8. 保証とアフターサービス

1. 本保証書は、販売店が所定事項を記入後お渡ししますので、お受け取りの際は「保証期間」、「販売会社」をご確認の上、大切に保管してください。

2. 保証規定

(1)保証期間内(お買上げ日より3ヶ月)に正常な使用状態において万一故障した場合には無料で修理いたします。

(2)保証期間中でも次の場合には有料修理になります。

- ①使用上の誤り及び不当な修理や改造による故障及び損傷。
- ②火災、地震、水害、塩害、異常電圧、指定外の使用電源及びその他天災地変などによる故障及び損傷。
- ③特殊環境(たとえば極度の湿気、薬品のガス、公害、塵埃など)による故障及び損傷。
- ④本書のご提示がない場合。
- ⑤本書の未記入、あるいは字句を書き換えられた場合。
- ⑥本保証書は、日本国内においてのみ有効です (THIS WARRANTY IS VALID ONLY IN JAPAN)。

3. 補修用性能部品の保有期間

補修用性能部品の最低保有期間は生産終了後7年です(性能部品とは製品の機能を維持するために不可欠な部品です)。詳しくはお求めの販売店にご相談ください。

9. 仕様

最大伝送距離	機器間最大 100m
(給電処理及び AC アダプタ接続による伝送形態、接続可能台数に関しては、構成例に示す。)	
適合 LAN ケーブル	UTP/STP Cat5e 以上
ネットワークコネクタ	RJ-45
IF 速度(カメラ、レコーダー)	10BASE-T、全二重固定(P-3000A) 100BASE-TX、オートネゴシエーション(P-3100A)
表示ランプ	RECORDER LINK/PWR、CAMERA LINK/PWR、DC24V
電源	ネットワークレコーダー(NR-3500/NR-3600)、または AC アダプタ(P-5024)より供給
消費電力	DC+24V 1A
使用温度、湿度	-10~+50°C、80%RH 以下(但し、結露しないこと)
保管温度	-20~+60°C
質量	600g 以下
塗装色	アイボリー(マンセル 5.4Y7.2/0.5 5 分ツヤ)
外形寸法	110(W) × 40(H) × 130(D)mm (突起物含まず)

