

Always Act with Integrity

มี “คุณธรรม” อยู่เสมอ



Mitsubishi Electric Group

จรรยาบรรณทางธุรกิจ



สารบัญ

จรรยาบรรณทางธุรกิจของกลุ่ม Mitsubishi Electric

| | |
|---|----|
| สารจากผู้บริหารสูงสุด | 2 |
| ระบบปรัชญาองค์กร และจรรยาบรรณทางธุรกิจ | 3 |
| บทนำ | 5 |
| การกำกับดูแลกิจการ (Compliance) คืออะไร | 6 |
| Motto ของการกำกับดูแลกิจการ (Compliance Motto) | 7 |
| การตรวจสอบตนเองเรื่องคุณธรรม | 8 |
| หน้าที่ความรับผิดชอบของผู้บริหารและพนักงานในการส่งเสริมการกำกับดูแลกิจการ | 9 |
| มาตรการต่อการละเมิดกฎระเบียบ | 11 |
| วิธีปฏิบัติเมื่อพบว่ามีการกระทำผิด | 11 |
| ระบบในการส่งเสริมการกำกับดูแลกิจการของกลุ่ม Mitsubishi Electric | 12 |
| บรรทัดฐานของกฎหมายและหลักจริยธรรม | 13 |
| การเคารพลูกค้า ผู้บริโภค และคู่ค้า | 14 |
| การปฏิบัติตามสัญญา | 14 |
| ความปลอดภัยและคุณภาพของผลิตภัณฑ์และบริการ | 15 |
| การแข่งขันที่เป็นธรรม | 16 |
| การห้ามติดสินบน ให้ของกำนัล หรือเลี้ยงรับรองอย่างไม่เหมาะสม | 17 |
| การคุ้มครองข้อมูลส่วนบุคคล | 18 |
| การรักษาความลับขององค์กร | 19 |
| การโฆษณาที่เป็นธรรม | 20 |
| กิจกรรมประชาสัมพันธ์ | 21 |
| การคุ้มครองทรัพย์สินทางปัญญา | 22 |
| การทำธุรกรรมกับคู่ค้าและซัพพลายเออร์อย่างเป็นธรรม | 23 |
| การเคารพผู้ถือหุ้น | 24 |
| การเปิดเผยข้อมูลการบริหารและการจัดการทางบัญชี | 24 |
| การห้ามทำธุรกรรมโดยใช้ข้อมูลภายใน | 25 |
| การคุ้มครองทรัพย์สินของบริษัทและการหลีกเลี่ยงผลประโยชน์ทับซ้อน | 26 |
| การเคารพพนักงาน | 27 |
| การเคารพสิทธิมนุษยชนของพนักงาน | 27 |
| การจ้างงานอย่างเป็นธรรม | 28 |
| การเคารพสังคม | 29 |
| ความรับผิดชอบต่อสังคมและการดำเนินการในฐานะบรรษัทพลเมือง | 29 |
| การเคารพสิทธิมนุษยชน | 30 |
| การรักษาสิ่งแวดล้อม | 31 |
| การควบคุมการส่งออกและนำเข้า | 32 |
| การตัดความสัมพันธ์กับกลุ่มผู้มีอิทธิพลและการต่อต้านการฟอกเงิน | 33 |
| การแก้ไขครั้งนี้ | 34 |

สารจากผู้บริหารสูงสุด

เรียนทุกท่านใน Mitsubishi Electric Group

Mitsubishi Electric Group ได้กำหนด “จริยธรรมและการปฏิบัติตามระเบียบ” ภายใต้ “ค่านิยมของเรา (Our Values)” อันเป็นค่านิยมที่พนักงานแต่ละคนยึดถือร่วมกันอย่างเท่าเทียม โดยเราปฏิญาณว่า “เราปฏิบัติตามมาตรฐานจริยธรรมระดับสูงและปฏิบัติตามกฎหมาย รวมถึงบรรทัดฐานของสังคม”

ภายใต้ค่านิยมดังกล่าว เราตระหนักเป็นอย่างยิ่งว่า “การปฏิบัติตามจริยธรรมและการปฏิบัติตามระเบียบอย่างเคร่งครัด” เป็นพื้นฐานสำหรับการคงอยู่ของบริษัท “การไม่กระทำการใดที่เป็นอันตรายต่อบรรทัดฐานของสังคมหรือกฎหมาย” เป็นหน้าที่ของเราทุกคน และเราต้องมีคุณธรรมอยู่เสมอ

อย่างไรก็ตาม หลายปีที่ผ่านมา Mitsubishi Electric Group เผชิญหน้ากับการกระทำผิดเรื่องคุณภาพสินค้าหลายกรณีและสถานการณ์อื่นๆ อันอาจนำมาซึ่งการสูญเสียความไว้วางใจจากผู้มีส่วนได้ส่วนเสียที่เราสั่งสมมาตลอดระยะเวลาอันยาวนาน ซึ่งผมและผู้บริหารแต่ละท่านต้องยอมรับสถานการณ์เหล่านี้อย่างจริงจัง

เพื่อที่ Mitsubishi Electric Group จะสามารถคงอยู่ต่อไปในฐานะกลุ่มบริษัทที่พัฒนาอย่างยั่งยืน เราจำเป็นต้องสร้างวัฒนธรรมองค์กรที่สามารถเดินหน้าทำ “สิ่งที่ถูกต้อง” ด้วยปณิธานอันมุ่งมั่นและความกระตือรือร้นที่จะนำไปสู่การเปลี่ยนแปลงเพื่อสิ่งที่ดีกว่า หากท่านพบว่าที่ทำงานของท่านยังมีแนวคิดหรือวัฒนธรรมที่ให้ความสำคัญกับผลกำไรหรือประสิทธิภาพเหนือกว่าการกำกับดูแลกิจการ (Compliance) ให้ท่านปรับปรุงโดยทันที

ในการปฏิบัติงานแต่ละวัน หากท่านเกิดข้อสงสัยหรือรู้สึกแปลกเกี่ยวกับธรรมเนียมปฏิบัติของที่ทำงาน ฝ่าย หรือแผนก หรือแม้แต่สิ่งที่ตัวท่านเองต้องปฏิบัติตามก็ตาม ขอให้ท่านปรึกษาต่อผู้บังคับบัญชาของท่านหรือฝ่ายงานกำกับดูแลกิจการโดยเร็ว สำหรับผู้ที่มิตำแหน่งในการจัดการ ขอให้ท่านสร้างวัฒนธรรมในที่ทำงานที่เอื้อให้ผู้ใต้บังคับบัญชาสามารถปรึกษาได้โดยไม่ต้องลังเล และเมื่อมีการปรึกษา ขอให้ท่านดำเนินการรับมือเพื่อแก้ปัญหาอย่างจริงจัง

Mitsubishi Electric Group มีประวัติศาสตร์ยาวนานกว่า 100 ปี เพื่อที่เราจะมีส่วนร่วมในการสร้าง “สังคมที่มีชีวิตชีวาและยั่งยืน” สู่อีก 100 ปีข้างหน้า ขอให้เราทุก ๆ คนจุดไฟแห่งการเปลี่ยนแปลงในใจของแต่ละคนอยู่เสมอและร่วมสร้าง “New Mitsubishi Electric Group” ที่เปี่ยมไปด้วยจริยธรรมอันสูงส่งอย่างภาคภูมิใจไปด้วยกัน



เคอิ อูรูมะ ประธานบริษัทและ CEO



ระบบปรัชญาองค์กร และจรรยาบรรณทางธุรกิจ

ระบบปรัชญาองค์กร (วัตถุประสงค์, ค่านิยมของเรา, ความมุ่งมั่น)

วัตถุประสงค์

เรา ในที่นี้คือ **Mitsubishi Electric Group** จะมีส่วนในการสร้างสังคมให้มีชีวิตชีวา และยั่งยืนผ่านนวัตกรรมด้านเทคโนโลยีและความคิดสร้างสรรค์ที่ไร้ขีดจำกัด

ค่านิยมของเรา

| | |
|---------------------------------|--|
| ความไว้วางใจ | เราสร้างความสัมพันธ์จากความไว้วางใจซึ่งกันและกันกับผู้มีส่วนได้ส่วนเสียทั้งหมดรวมถึงสังคม ลูกค้า ผู้ถือหุ้น ซัพพลายเออร์ และพนักงานที่ทำงานร่วมกัน |
| คุณภาพ | เรารับรองความพึงพอใจของสังคมและลูกค้าด้วยการนำเสนอผลิตภัณฑ์และบริการคุณภาพที่ดีที่สุด |
| เทคโนโลยี | เราให้คุณค่าใหม่ๆ แก่สังคมโดยการพัฒนาเทคโนโลยีและความสามารถในสถานที่ทำงานจริง |
| จริยธรรมและการปฏิบัติตามระเบียบ | เราปฏิบัติตามมาตรฐานจริยธรรมระดับสูงและปฏิบัติตามกฎหมาย รวมถึงบรรทัดฐานของสังคม |
| ความเป็นมนุษย์ | เราให้ความสำคัญกับสุขภาพและความปลอดภัย ส่งเสริมความหลากหลาย และเคารพบุคลิกภาพกับสิทธิมนุษยชน |
| สิ่งแวดล้อม | เรามุ่งมั่นที่จะปกป้องและปรับปรุงสิ่งแวดล้อมโลกให้ดีขึ้นด้วยวิธีการที่เป็นมิตรต่อธรรมชาติ |
| สังคม | เรามีส่วนร่วมในการพัฒนาสังคมให้ดีขึ้นในฐานะองค์กรที่เป็นประชาชน |

ความมุ่งมั่น

Changes for the Better

“Changes for the Better” (การเปลี่ยนแปลงเพื่อสิ่งที่ดีกว่า) สะท้อนถึงเป้าหมายและทัศนคติของ Mitsubishi Electric Group ในการ “แสวงหาสิ่งที่ดีกว่า” ระหว่างที่เราเปลี่ยนแปลงและเติบโต พวกเราทุกคนในกลุ่มมีความมุ่งมั่นและความกระตือรือร้นที่จะมุ่งเป้าอย่างต่อเนื่องที่จะเปลี่ยนแปลง เน้นให้เห็นถึงความมุ่งมั่นของเราในการสร้าง “พຽງນີ້ທີ່ດີກວ່າ”

ความเกี่ยวข้องระหว่างระบบปรัชญาองค์กรและจรรยาบรรณทางธุรกิจ



“จรรยาบรรณทางธุรกิจของกลุ่ม Mitsubishi Electric” เป็นหลักปฏิบัติร่วมกันซึ่งได้รวบรวมบรรทัดฐานของสังคม กฎหมายและกฎระเบียบที่พนักงานทุกคนแต่ละคนต้องปฏิบัติตามในการดำเนินธุรกิจและการปฏิบัติงาน เพื่อให้ “วัตถุประสงค์” “ค่านิยมของเรา” และ “ความมุ่งมั่น” สัมฤทธิ์ผลตามเป้าหมาย



บทนำ

การกำกับดูแลกิจการ (Compliance) คืออะไร?

การตอบแทน “ความไว้วางใจ” ที่ได้รับจากผู้มีส่วนได้ส่วนเสีย ซึ่งได้แก่ ลูกค้า ผู้บริโภค คู่ค้า ผู้ถือหุ้น พนักงาน และสังคม โดยการปฏิบัติตามบรรทัดฐานของสังคมและกฎหมาย และประพฤติตนตามหลักจริยธรรมอันดี สิ่งนี้คือการกำกับดูแลกิจการในมุมมองของเรา กลุ่ม Mitsubishi Electric

เราดำเนินธุรกิจบนพื้นฐานของความไว้วางใจที่ได้รับจากผู้มีส่วนได้ส่วนเสีย ซึ่งสั่งสมมาตลอดประวัติศาสตร์อันยาวนานกว่า 100 ปีนับตั้งแต่ก่อตั้งบริษัทใน ค.ศ. 1921

การละเมิดการกำกับดูแลกิจการเป็นการกระทำที่จะทำให้ทำลายความไว้วางใจและความมั่นคงของธุรกิจ หากความมั่นคงทางธุรกิจถูกส่งกลิ่นคลอน องค์กรก็จะอยู่ในอันตราย ดังนั้น จึงกล่าวได้ว่าการกำกับดูแลกิจการเป็นพื้นฐานเพื่อให้บริษัทคงอยู่ต่อไป

พวกเราทุกคนจะเป็นผู้ทำการกำกับดูแลกิจการ

หากท่านคิดว่าการกำกับดูแลกิจการเป็นเพียง “การทำตามกฎหมาย” จะเป็นการรับรู้ที่ไม่ถูกต้อง

พวกเราทุกคนจะต้องพิจารณาอย่างจริงจังด้วยตนเองว่าการกระทำใดที่จะได้รับความไว้วางใจจากผู้มีส่วนได้ส่วนเสีย และนำไปปฏิบัติ สิ่งนั้นคือการกำกับดูแลกิจการ

Motto ของการกำกับดูแลกิจการ (Compliance Motto)

Always Act with Integrity

มี “คุณธรรม” อยู่เสมอ

“Always Act with Integrity” (มี “คุณธรรม” อยู่เสมอ) เป็นทัศนคติที่ผู้บริหารและพนักงานทุกคนของกลุ่ม Mitsubishi Electric ควรใช้ในการกำกับดูแลกิจการ Integrity (คุณธรรม) หมายถึง เจตจำนงและทัศนคติที่แน่วแน่ต่อ “ความถูกต้อง” อันได้แก่ “ความเป็นธรรม” “ความซื่อสัตย์” “ความจริงใจ” “การมีความรับผิดชอบต่อคำพูดและการกระทำของตน” และ “การเคารพผู้อื่น”

ในการปฏิบัติงานแต่ละวันของพวกเราทุกคน ขอให้ถามตนเองอยู่เสมอว่า “การกระทำและการตัดสินใจครั้งนี้มีคุณธรรมหรือไม่?” และทบทวนการกระทำของตนเอง นอกจากนี้ คนเราทุกคนมักจะมีความคิดเห็นในทำนองเช่นว่าเล็กน้อยเองไม่เป็นไรหรอก ไม่น่าจะมีใครเห็น และใครๆ ก็ทำกันซึ่งแตกต่างออกไปตามสถานการณ์ที่ประสบ โดยเฉพาะเมื่อต้องเผชิญกับความยากลำบาก หากมีครั้งใดที่ท่านกำลังจะเลือกทำหรือตัดสินใจในสิ่งที่ผิด โปรดจำคำนี้ไว้ “Always Act with Integrity” (มี “คุณธรรม” อยู่เสมอ)



INTEGRITY

กรณีที่ไม่ทราบว่าการกระทำและการตัดสินใจของท่านเป็นการเลือกที่ถูกต้องหรือไม่ ขอให้ตามคำถามต่อไปนี้กับตนเอง กรณีที่ไม่สามารถตอบข้อใดข้อหนึ่งได้อย่างมั่นใจว่า “ใช่” มีความเป็นไปได้ว่าการกระทำและการตัดสินใจของท่านจะเป็นการเลือกที่ผิดและอาจส่งผลร้ายแรงตามมา จึงขอให้ละเว้นการกระทำและการตัดสินใจดังกล่าว พร้อมทั้งปรึกษากับผู้บังคับบัญชา ฝ่ายกำกับดูแลกิจการ ฝ่ายกฎหมายและ Chief Compliance Officer (CCO) โดยอย่าคิดกังวลเพียงคนเดียว กรณีที่สามารถตอบว่า “ใช่” ได้ทุกข้อ ขอให้ดำเนินการและตัดสินใจอย่างมั่นใจ

การตรวจสอบตนเองเรื่องคุณธรรม

1

การกระทำและการตัดสินใจของท่านไม่ขัดต่อกฎหมาย ระเบียบภายในบริษัท สัญญา และหลักจรรยาบรรณฉบับนี้ใช่หรือไม่?



2

ท่านสามารถเล่าเรื่องการกระทำและการตัดสินใจของท่าน ให้ครอบครัวและเพื่อนฝูงฟังได้อย่างมั่นใจใช่หรือไม่?



3

กรณีที่การกระทำและการตัดสินใจของท่านมีการรายงานหรือหยิบยกไปกล่าวถึง โดยสื่อมวลชนหรือบนสื่อสังคมออนไลน์ ท่านจะรู้สึกภูมิใจใช่หรือไม่?



4

ท่านให้ความสำคัญต่อเรื่องการทำกับดูแลกิจการมากกว่าผลกำไรและ ประสิทธิภาพของงานใช่หรือไม่?



5

ท่านไม่มีข้อแก้ตัว เช่น “เล็กน้อยเองไม่เป็นไรหรอก” “น่าจะไม่มีใครเห็น” “ก็ทำเพื่อบริษัท” “ทำมาตั้งนานแล้ว” “รุ่นพี่ก็เคยทำ” “หัวหน้าบอกให้ทำ” เพื่อทำให้รู้สึกดีขึ้นใช่หรือไม่?



6

ก่อนปฏิบัติตามคำสั่งของผู้บังคับบัญชา ท่านได้ตรวจสอบว่าสิ่งนั้นไม่ขัดต่อหลัก จรรยาบรรณฉบับนี้ใช่หรือไม่?



หน้าที่ความรับผิดชอบของผู้บริหารและพนักงานในการส่งเสริมการกำกับดูแลกิจการ

■ ในฐานะสมาชิก Mitsubishi Electric Group ...

- ทุกคนต้องตระหนักว่าเรามีความรับผิดชอบต่อการส่งเสริมการกำกับดูแลกิจการ และต้องดำเนินการด้วยตนเองในการส่งเสริมการกำกับดูแลกิจการในฝ่ายตนเองและธุรกิจที่รับผิดชอบ
- ต้องตระหนักว่า “การปฏิบัติตามหลักจริยธรรมและกฎหมายให้ครบถ้วน” เป็นพื้นฐานที่ทำให้บริษัทคงอยู่ต่อไป และกำกับดูแลกิจการอย่างทั่วถึงเมื่อปฏิบัติงานของตน
- ต้องปฏิบัติงานโดยปฏิบัติตามจรรยาบรรณฉบับนี้ กฎหมายและระเบียบข้อบังคับต่างๆ รวมทั้งกฎเกณฑ์ ข้อบังคับ และขั้นตอนของแต่ละบริษัทในกลุ่ม Mitsubishi Electric
- ห้ามให้ความสำคัญต่อผลกำไรของธุรกิจและประสิทธิภาพของงานโดยละเว้นการกำกับดูแลกิจการ





■ นอกจากข้างต้น ผู้บริหารและผู้ที่มีตำแหน่งในการจัดการและกำกับดูแล ...

- ต้องกำกับดูแลกิจการอย่างทั่วถึงภายในฝ่ายของตนในฐานะที่เป็นผู้นำเรื่องการส่งเสริมการกำกับดูแลกิจการในฝ่ายที่ตนรับผิดชอบ
- ต้องคำนึงถึงการเป็นผู้นำในการดำเนินการกำกับดูแลกิจการ และประพฤติปฏิบัติตนอย่างมีคุณธรรมเพื่อเป็นแบบอย่างให้แก่ผู้บังคับบัญชา
- ตรวจสอบกฎระเบียบที่เกี่ยวข้องกับฝ่ายของตน เช่น กฎหมายระเบียบภายในและกฎอื่นๆ ที่เกี่ยวข้องกับบริษัท นอกจากนี้ตนเองจะปฏิบัติตามแล้ว ต้องสื่อสารให้ภายในฝ่ายของตนทราบโดยทั่วกันอย่างเหมาะสม
- ต้องสร้างสภาพแวดล้อมในสถานที่ทำงานให้ผู้บังคับบัญชาสามารถปรึกษาเกี่ยวกับข้อสงสัยและความกังวลเกี่ยวกับการกำกับดูแลกิจการได้ทันที
- กรณีที่รู้สึกไม่สบายใจในการปฏิบัติงานประจำวัน อย่าปล่อยทิ้งไว้ แต่ต้องตรวจสอบข้อเท็จจริงกับผู้เกี่ยวข้องและดำเนินการอย่างเหมาะสม
- กรณีที่รับรู้ว่ามีปัญหาเกี่ยวกับการกำกับดูแลกิจการ ให้รายงานต่อผู้บังคับบัญชาของตนเองและฝ่ายที่รับผิดชอบเรื่องการกำกับดูแลกิจการทันที และดำเนินการอย่างเหมาะสมเพื่อแก้ไขปัญหา ห้ามปกปิดและปล่อยทิ้งไว้เด็ดขาด

มาตรการต่อการละเมิดกฎระเบียบ

กรณีที่มีการละเมิดจรรยาบรรณฉบับนี้ กฎหมายและระเบียบข้อบังคับต่างๆ รวมทั้งกฎเกณฑ์ข้อบังคับ และขั้นตอนของแต่ละบริษัทในกลุ่ม Mitsubishi Electric อาจเข้าข่ายต้องได้รับโทษทางวินัยซึ่งรวมถึงการเลิกจ้างตามข้อบังคับเกี่ยวกับการทำงานของแต่ละบริษัทในกลุ่ม Mitsubishi Electric

นอกจาก ตัวผู้ละเมิดกฎระเบียบต้องรับผิดชอบทางแพ่ง (ชดเชยความเสียหาย) และรับผิดชอบทางอาญา (เช่น จำคุก กักขัง ปรับ) แล้ว บริษัทอาจได้รับผลร้ายแรงทั้งที่เป็นรูปธรรมและไม่เป็นรูปธรรม เช่น ความรับผิดชอบทางแพ่งและทางอาญา การลงโทษทางการปกครอง และการสูญเสียความไว้วางใจจากผู้มีส่วนได้ส่วนเสีย

วิธีปฏิบัติเมื่อพบว่ามีการกระทำผิด

กรณีพบว่ามี การกระทำที่ละเมิดหรืออาจจะละเมิดการกำกับดูแลกิจการ ขอให้รายงานและปรึกษากับผู้บังคับบัญชา โดยเร็ว ห้ามทำเป็นไม่รู้ไม่เห็นโดยเด็ดขาด

เมื่อผู้บังคับบัญชาได้รับรายงานดังกล่าวจะต้องตั้งใจฟังสิ่งที่ผู้ใต้บังคับบัญชาเล่า และดำเนินการอย่างจริงจัง เช่น ปรึกษากับฝ่ายที่รับผิดชอบเรื่องการกำกับดูแลกิจการ เพื่อให้การกระทำที่ผิดได้รับการแก้ไขโดยเร็ว แน่ใจว่าห้ามมีทัศนคติหรือดำเนินการในลักษณะ “ฟังโดยไม่ทำอะไร” หรือ “ปกปิด” ปัญหา

กรณีที่มีการรายงานและการปรึกษากับผู้บังคับบัญชาไม่ใช่การดำเนินการที่เหมาะสม (เช่น กรณีที่ผู้บังคับบัญชาก็กระทำการที่ละเมิดกฎระเบียบ และ “ฟังโดยไม่ทำอะไร” กับปัญหาเลย) ขอให้รายงานต่อฝ่ายที่รับผิดชอบเรื่องการกำกับดูแลกิจการ

นอกจากนี้ กรณีที่ต้องการรายงานผ่านระบบแจ้งเบาะแส โดยเฉพาะอย่างยิ่งเมื่อไม่ประสงค์ออกนาม สามารถรายงานไปที่ช่องทางรับเรื่องภายในบริษัท รายละเอียดที่ได้รับแจ้งและข้อมูลที่ได้รับทราบจากการสอบสวนจะเก็บไว้เป็นความลับขององค์กรอย่างเคร่งครัด (เว้นแต่กฎหมายจะกำหนดไว้เป็นอย่างอื่น) นอกจากนี้ ตามกฎหมายและระเบียบภายในบริษัทห้ามไม่ให้มีการปฏิบัติที่ทำให้เสียประโยชน์และการตอบโต้อันมีสาเหตุจากการแจ้งปัญหาดังกล่าว

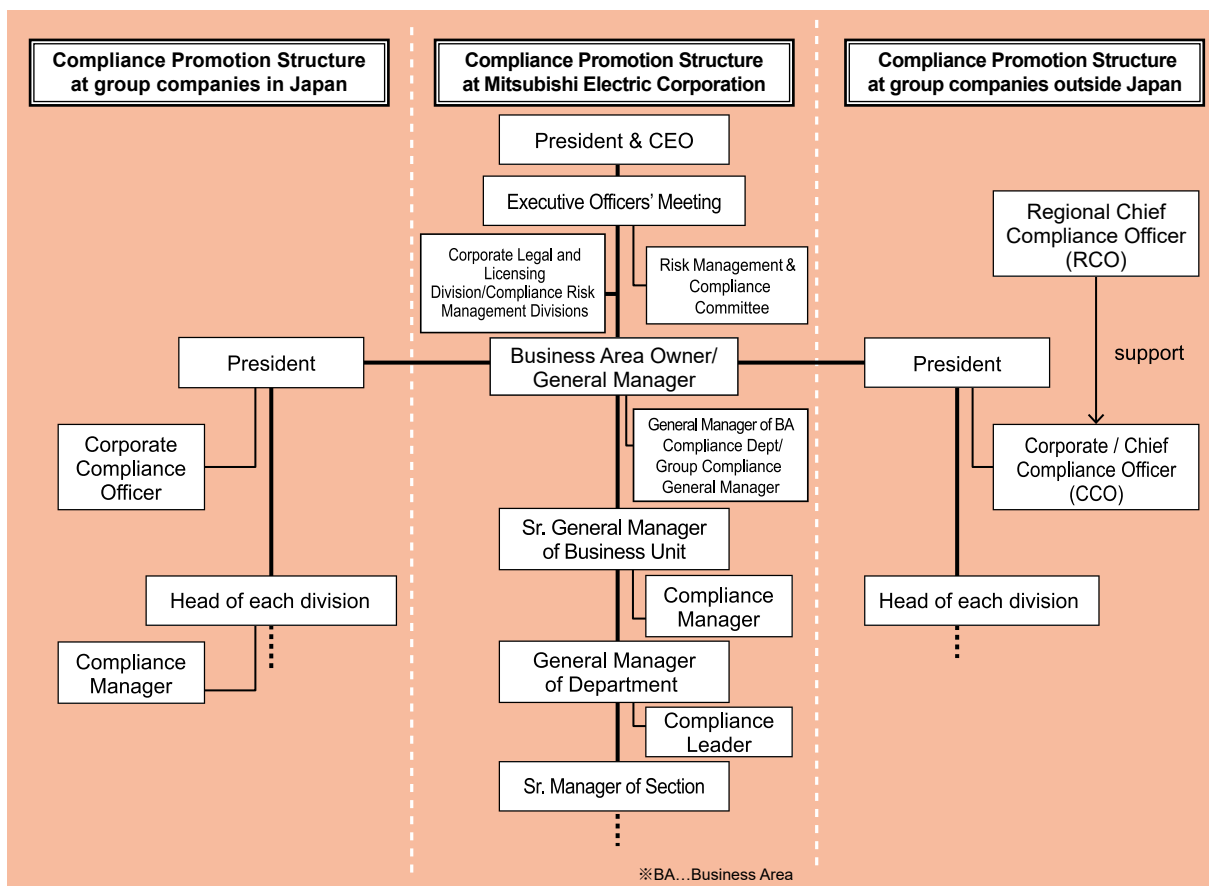
สิ่งสำคัญคือการพูดอย่างตรงไปตรงมา การแจ้งปัญหาอย่างกล้าหาญจะเป็นจุดเริ่มต้นของการปรับปรุงกลุ่ม Mitsubishi Electric ให้ดีขึ้นกว่าเดิม



ระบบในการส่งเสริมการกำกับดูแลกิจการ Mitsubishi Electric Group

ในการดำเนินการเรื่องการกำกับดูแลกิจการภายในกลุ่ม Mitsubishi Electric ผู้บริหารและพนักงานทุกคนจะดำเนินการด้วยตนเองในการส่งเสริมการกำกับดูแลกิจการในฝ่ายของตนและธุรกิจที่รับผิดชอบตามที่กล่าวมาข้างต้น (“หน้าที่ของผู้บริหารและพนักงานในการส่งเสริมการกำกับดูแลกิจการ”) “การส่งเสริมการกำกับดูแลกิจการไม่สามารถแยกออกจากการดำเนินธุรกิจ” เป็นระบบที่แต่ละบริษัทและฝ่ายต่างๆ จะส่งเสริมการกำกับดูแลกิจการด้วยตนเอง (ดูแผนภาพด้านล่าง)

อย่ามองว่า “การกำกับดูแลกิจการควรปล่อยให้ทำหน้าที่ของฝ่ายที่รับผิดชอบเรื่องการกำกับดูแลกิจการ” โดยเด็ดขาด ขอให้ดำเนินการด้วยตนเองในการกำกับดูแลกิจการในฝ่ายของตนและธุรกิจที่รับผิดชอบ





**บรรทัดฐานของกฎหมาย
และหลักจริยธรรม**



การเคารพลูกค้า ผู้บริโภค และคู่ค้า

การปฏิบัติตามสัญญา

1. เราจะไม่ทำสัญญาที่ขัดต่อกฎหมายและบรรทัดฐานของสังคม
2. เราจะปฏิบัติตามสัญญาที่ทำขึ้นอย่างสุจริต และให้ได้รับความไว้วางใจจากคู่ค้าอยู่เสมอ



ความปลอดภัยและคุณภาพของผลิตภัณฑ์และบริการ

1. เรามีความปลอดภัยและคุณภาพในระดับสูง และจะส่งมอบผลิตภัณฑ์และบริการที่สอดคล้องตามหลักเกณฑ์ซึ่งกำหนดไว้ในกฎหมายและมาตรฐานอุตสาหกรรม
2. เราจะพยายามแสดงค่าเตือน ฉลากเตือน และคู่มือการใช้งานที่เข้าใจง่ายด้วยวิธีการที่เหมาะสม เพื่อให้มีการใช้งานผลิตภัณฑ์และบริการอย่างปลอดภัย
3. เราจะรวบรวมข้อมูลข้อบกพร่องของผลิตภัณฑ์และบริการ ในกรณีที่เกิดข้อบกพร่อง เราจะรับผิดชอบในการดำเนินการแก้ไขอย่างรวดเร็วและเหมาะสม และป้องกันไม่ให้เกิดซ้ำ



การแข่งขันที่เป็นธรรม

1. เราจะปฏิบัติตามกฎหมายต่อต้านการผูกขาดและกฎหมายการแข่งขันทางการค้าทั้งหมดที่บังคับใช้ และจะส่งมอบและจัดหาผลิตภัณฑ์และบริการด้วยวิธีการที่เป็นธรรมและเหมาะสม
2. เราจะใช้อำนาจทางธุรกิจในทางที่ผิด ไม่กีดกันบริษัทคู่แข่งออกจากตลาด หรือกีดกันผู้ค้ารายใหม่
3. เราจะไม่ทำข้อตกลงหรือแลกเปลี่ยนข้อมูลที่มีความอ่อนไหวกับบริษัทคู่แข่งเพื่อจำกัดการแข่งขัน ข้อมูลที่มีความอ่อนไหว รวมถึง ราคาขาย ราคาประมูล ความสามารถในการขาย เงื่อนไขในการขาย และความสามารถในการผลิต หรือ ข้อมูลที่มีความอ่อนไหวทางการค้าซึ่งไม่เปิดเผยต่อสาธารณะ นอกจากนี้ เราจะไม่สื่อสารกับบริษัทคู่แข่งในลักษณะที่อาจก่อให้เกิดการเข้าใจผิดหรือข้อสงสัยเรื่องการแข่งขันทางการค้า
4. เราจะไม่ทำสัญญาและข้อตกลงกับตัวแทนจำหน่าย ดีลเลอร์ หรือผู้ขายต่อ ที่ผิดกฎหมายแข่งขันทางการค้าในประเทศหรือภูมิภาคนั้นๆ เช่น การกำหนดราคาขายต่อ



การห้ามติดสินบน ให้ของกำนัล หรือเลี้ยงรับรองโดยไม่เหมาะสม

1. เราจะไม่ติดสินบนและจ่ายเงินที่ไม่เหมาะสมในประเทศและภูมิภาคทั้งหมดที่เราดำเนินธุรกิจ กรณีที่ได้รับการร้องขอสินบนจากเจ้าหน้าที่ของรัฐ บุคคลทั่วไป และบริษัทเอกชน เราจะปฏิเสธการร้องขอนี้อย่างเด็ดขาด
2. เราจะทำธุรกรรมกับบุคคลภายนอกซึ่งได้รับการประเมินว่ามีความสุจริต เราจะคัดเลือกและควบคุมบุคคลภายนอก เช่น ร้านตัวแทนจำหน่าย ดีลเลอร์ ที่ปรึกษาและบุคคลที่สาม อย่างรอบคอบและดำเนินการตามมาตรการที่เหมาะสมเพื่อไม่ให้บุคคลภายนอกดังกล่าวมีการจ่ายเงินที่ไม่เหมาะสมในนามของเรา เช่น การติดสินบน
3. เมื่อมีการมอบของกำนัล เลี้ยงรับรอง/การเดินทาง ให้การสนับสนุน และบริจาคเงิน เราจะดำเนินการอย่างเหมาะสมตามกฎหมายและบรรทัดฐานของสังคม และจะดำเนินการโดยไม่ให้เกิดข้อสงสัยเรื่องการจ่ายเงินที่ไม่เหมาะสม



การคุ้มครองข้อมูลส่วนบุคคล

เราจะให้ความสำคัญต่อข้อมูลส่วนบุคคล จะรวบรวม ใช้งาน เก็บรักษา และเปิดเผยด้วยวิธีการที่เป็นธรรม โปร่งใส และปลอดภัยตามกฎหมายเท่านั้น นอกจากนี้ เราจะดำเนินมาตรการด้านความปลอดภัยเพื่อป้องกันการเข้าถึงข้อมูลส่วนบุคคลโดยไม่ได้รับอนุญาต ข้อมูลรั่วไหล การสูญหาย และการปลอมแปลง



การรักษาความลับขององค์กร

1. เราจะรักษาความลับขององค์กรเราอย่างเหมาะสมจากการโจมตีทางไซเบอร์จากภายนอกและการกระทำความผิดภายในองค์กร อื่นๆ เราจะคุ้มครองข้อมูลทุกรูปแบบ เช่น ลีoad ที่เป็นกระดาษ ข้อมูลอิเล็กทรอนิกส์ แอปพลิเคชัน และระบบ IT
2. เราจะเคารพความลับขององค์กรของผู้อื่น เราจะได้มาซึ่งความลับขององค์กรของผู้อื่นอย่างเหมาะสมและถูกต้องตามกฎหมายโดยการทำสัญญาการรักษาความลับซึ่งมีรายละเอียดที่เหมาะสม และจะเก็บรักษาและควบคุมข้อมูลเหล่านี้ตามสัญญาการรักษาความลับ



การโฆษณาที่เป็นธรรม

เราจะสื่อสารกับลูกค้าและผู้บริโภคอย่างถูกต้องด้วยการโฆษณาที่เป็นธรรม เราจะไม่ใช่ข้อความที่ใส่ร้ายผู้อื่น ข้อความที่เกินจริง ข้อความที่ทำให้เข้าใจผิด ข้อความที่เป็นเท็จ เป็นต้น



กิจกรรมประชาสัมพันธ์

1. เราจะทำกิจกรรมประชาสัมพันธ์ต่อภายนอกบริษัทอย่างจริงจังโดยใช้เนื้อหา ระยะเวลา และวิธีการที่เหมาะสม เพื่อให้ได้รับความเข้าใจและความไว้วางใจจากลูกค้า ผู้บริโภค และผู้ถือหุ้น
2. กรณีที่ก่อให้เกิดสถานการณ์ที่เป็นการทำลายความไว้วางใจจากสังคม เช่น ละเมิดกฎหมายและบรรทัดฐานของสังคมในประเทศและภูมิภาคต่างๆ เราจะเผยแพร่ข้อเท็จจริงอย่างจริงจังในเวลาที่เหมาะสมด้วยวิธีการที่เหมาะสม

การคุ้มครองทรัพย์สินทางปัญญา

1. เราจะคุ้มครองและจัดการการคิดค้น การออกแบบผลิตภัณฑ์และบรรจุภัณฑ์ ตราสินค้า (Brand) และโลโก้ ความลับทางการค้า และองค์ความรู้ ที่เป็นผลลัพธ์จากการวิจัยและพัฒนา การส่งเสริมการขายและกิจกรรมทางธุรกิจ อื่นๆ อันเป็นทรัพย์สินทางปัญญา ได้แก่ สิทธิบัตร สิทธิบัตรในการออกแบบ เครื่องหมายการค้า และลิขสิทธิ์ รวมทั้งจะสนับสนุนการใช้งานอย่างมีประสิทธิภาพทางธุรกิจ
2. เราจะเคารพสิทธิในทรัพย์สินทางปัญญา และไม่ละเมิดสิทธิในทรัพย์สินทางปัญญาของผู้อื่น



การทำธุรกรรมกับลูกค้าและซัพพลายเออร์อย่างเป็นธรรม

1. ในฐานะบริษัทพลเมืองที่ดี เราจะทำธุรกรรมกับซัพพลายเออร์และลูกค้าที่เป็นบริษัทพลเมืองที่ดี ปฏิบัติตามกฎหมาย เคารพสิทธิมนุษยชน และรักษาสິงแวดล้อม รวมทั้งส่งมอบวัสดุที่มีคุณภาพและความปลอดภัยสูง
2. เราจะสร้างความสัมพันธ์ที่ได้ประโยชน์ร่วมกันกับลูกค้าและซัพพลายเออร์ และทำธุรกรรมอย่างยุติธรรมและเป็นธรรม



การเคารพผู้ถือหุ้น

การเปิดเผยข้อมูลการบริหารและการจัดการทางบัญชี

1. เราจะปฏิบัติตามกฎหมายของแต่ละประเทศและภูมิภาคที่เราดำเนินธุรกิจ กฎระเบียบและขั้นตอนภายในบริษัท ลีอสารปรัชญาองค์กรและนโยบายในการบริหารของบริษัทต่อผู้มีส่วนได้ส่วนเสียอย่างชัดเจน เช่น ผู้ถือหุ้น และจะเปิดเผยข้อมูลทางธุรกิจอย่างเหมาะสม เช่น สถานการณ์ทางการเงินและกิจการทางธุรกิจ เป็นต้น
2. เราจะดำเนินการจัดการทางบัญชีอย่างเหมาะสม ตามกฎหมาย กฎระเบียบและขั้นตอนภายในบริษัท

การห้ามทำธุรกรรมโดยใช้ข้อมูลภายใน

เราจะรักษาความลับของข้อมูลที่ไม่มีการเปิดเผย และจะไม่ใช้ข้อมูลเกี่ยวกับบริษัทหรือบริษัทอื่นที่ไม่มีการเปิดเผยซึ่งได้รับทราบจากการปฏิบัติงานเพื่อผลประโยชน์ของตนเองและผู้อื่น (เช่น การซื้อขายหุ้น)

การคุ้มครองทรัพย์สินของบริษัทและการหลีกเลี่ยงผลประโยชน์ทับซ้อน

1. เราจะใช้งานและจัดการทรัพย์สินและทรัพยากร (รวมถึงเวลาและข้อมูล) ทั้งหมดของบริษัทอย่างเหมาะสมเพื่อการดำเนินธุรกิจเท่านั้น จะไม่ใช้งานโดยไม่ถูกต้อง ไม่เหมาะสม ลิ่นเปลือง
2. เราจะทำเพื่อผลประโยชน์ของบริษัท และพยายามไม่ให้เกิดผลประโยชน์ส่วนบุคคลส่งผลกระทบต่อการทำงานขององค์กรตัดสินใจในเรื่องงาน เราจะไม่ยอมรับผลประโยชน์จากบุคคลภายนอก เช่น การจ่ายเงิน เงินกู้ ของกำนัล ส่วนลด และการเลี้ยงรับรอง เพื่อเป็นการตอบแทนการตัดสินใจของบริษัทเมื่อมีการสั่งซื้อหรือการให้ข้อมูลความลับและทรัพย์สินของบริษัท ซึ่งไม่เพียงเข้าข่ายเป็นผลประโยชน์ทับซ้อน แต่อาจเป็นการติดสินบน
3. เราจะหลีกเลี่ยงสถานการณ์ที่ทำให้เกิดผลประโยชน์ทับซ้อนระหว่างบริษัทกับตนเอง (ผลประโยชน์ทับซ้อน) กรณีที่เป็นไปไม่ได้หรือไม่สามารถหลีกเลี่ยงได้ จะรายงานสถานการณ์เรื่องผลประโยชน์ทับซ้อนต่อบริษัทเพื่อขอคำแนะนำและการอนุมัติ



การเคารพพนักงาน

การเคารพสิทธิมนุษยชนของพนักงาน

1. เราจะเคารพสิทธิมนุษยชนในทุกสถานการณ์ที่ดำเนินกิจกรรมทางธุรกิจ และจะไม่ให้มีการใช้แรงงานเด็กและการบังคับใช้แรงงาน
2. เราจะให้โอกาสพนักงานทุกคนอย่างเป็นธรรมด้านการศึกษา ประสบการณ์ ทักษะ และความสามารถที่เหมาะสมกับงาน นอกจากนี้จะให้สวัสดิการที่เป็นธรรมโดยพิจารณาตามประสบการณ์ ทักษะ ความสามารถ ผลงาน ความสามารถในการเติบโต เป็นต้น
3. เราจะเคารพความหลากหลายของบุคลากร ยอมรับความเป็นตัวตนของแต่ละคน และจะสร้างสิ่งแวดล้อมในสถานที่ทำงานเพื่อให้บุคลากรที่มีความหลากหลายทำงานได้อย่างมีความสุข
4. เราจะไม่ยอมให้สิทธิการเลือกปฏิบัติใดๆ เกี่ยวกับการจ้างงานและการปฏิบัติต่อพนักงานด้วยเชื้อชาติ เผ่าพันธุ์ สัญชาติ เพศ อายุ ความเชื่อ ศาสนา สถานภาพทางสังคม อัตลักษณ์และรสนิยมทางเพศ ความพิการ เป็นต้น
5. เราจะเคารพสิทธิมนุษยชนของพนักงานแต่ละคน และจะไม่กระทำการใดที่เป็น การคุกคาม การใส่ร้าย การสร้างความเสื่อมเสีย และการบังคับให้ทำงานโดยการข่มขู่ นอกจากนี้ เราจะตรวจสอบคำพูดและการกระทำของเราอยู่เสมอเพื่อไม่ให้เกิดความเข้าใจผิดและข้อสงสัยในลักษณะดังกล่าว
6. เราจะให้ความสำคัญต่อข้อมูลส่วนบุคคลของพนักงานแต่ละคน จะรวบรวม ใช้งาน เก็บรักษา และเปิดเผยด้วยวิธีการที่เป็นธรรม โปร่งใส และปลอดภัยตามกฎหมายและบรรทัดฐานของสังคมเท่านั้น นอกจากนี้ เราจะดำเนินการมาตรการความปลอดภัยเพื่อป้องกันการเข้าถึงข้อมูลส่วนบุคคลโดยไม่ได้รับอนุญาต ข้อมูลรั่วไหล การสูญหาย และการปลอมแปลง



การจ้างงานอย่างเป็นธรรม

1. เราจะปฏิบัติตามกฎหมายด้านแรงงานในแต่ละประเทศและภูมิภาคที่เราดำเนินธุรกิจ รวมถึงข้อบังคับเกี่ยวกับการทำงานและกฎระเบียบภายในบริษัท
2. เราจะปฏิบัติตามกฎหมายและข้อบังคับเกี่ยวกับความปลอดภัยและสุขภาพ คำนี้ถึงความปลอดภัยและสุขภาพของพนักงานเพื่อให้พนักงานทุกคนมีสุขภาพกายและใจที่แข็งแรง และสามารถปฏิบัติงานได้อย่างแข็งแกร่ง
3. เราจะเตรียมสภาพแวดล้อมในสถานที่ทำงานให้สามารถปฏิบัติงานได้สะดวกเพื่อให้พนักงานแต่ละคนสามารถปฏิบัติงานได้อย่างสบายใจและมีความสุข



การเคารพสังคม

ความรับผิดชอบต่อความไว้วางใจกับผู้มีส่วนได้ส่วนเสียทุกฝ่าย และมีส่วนร่วมในการสร้างสังคมที่ยั่งยืนด้วยการดำเนินกิจกรรมขององค์กรและกิจกรรมช่วยเหลือสังคม

เราจะให้ความสำคัญต่อความไว้วางใจกับผู้มีส่วนได้ส่วนเสียทุกฝ่าย และมีส่วนร่วมในการสร้างสังคมที่ยั่งยืนด้วยการดำเนินกิจกรรมขององค์กรและกิจกรรมช่วยเหลือสังคม



การเคารพสิทธิมนุษยชน

1. เราจะทำความเข้าใจเรื่องมาตรฐานระหว่างประเทศเกี่ยวกับสิทธิมนุษยชน กฎหมายและข้อกำหนดในแต่ละประเทศ และภูมิภาคที่เราดำเนินธุรกิจ เคารพสิทธิมนุษยชนอยู่เสมอ และไม่ละเมิดสิทธิมนุษยชนใดๆ ก็ตาม
2. เราจะดำเนินการโดยเคารพสิทธิมนุษยชน และมีส่วนร่วมในการสร้างสังคมที่เคารพสิทธิมนุษยชนโดยขอความร่วมมือจากผู้มีส่วนได้ส่วนเสียทุกฝ่ายซึ่งเกี่ยวข้องกับห่วงโซ่อุปทานทั้งหมด เช่น ธุรกิจ ผลิตภัณฑ์ และบริการ เป็นต้น
3. กรณีที่ได้รับข้อร้องเรียนและคำปรึกษาเกี่ยวกับสิทธิมนุษยชนจากผู้มีส่วนได้ส่วนเสียทุกฝ่าย หรือกรณีที่พบว่ามีการละเมิดสิทธิมนุษยชนในกิจกรรมขององค์กรในกลุ่ม Mitsubishi Electric เราจะรายงานต่อฝ่ายที่เหมาะสมภายในบริษัท และดำเนินการแก้ไขปัญหา



การรักษาสิ่งแวดล้อม

1. เราจะปฏิบัติตามกฎหมาย ระเบียบและขั้นตอนภายในบริษัทเกี่ยวกับสิ่งแวดล้อมในแต่ละประเทศและภูมิภาคที่ดำเนินธุรกิจ ดำเนินกิจกรรมทางธุรกิจโดยไม่ลืมที่จะคำนึงถึงสิ่งแวดล้อมอยู่เสมอ ทั้งนี้ เพื่อให้ทันต่อการเปลี่ยนแปลง
2. เราจะแก้ไขปัญหาสิ่งแวดล้อมผ่านทางธุรกิจต่างๆ และรับมือกับความท้าทายในการพัฒนาเทคโนโลยีและนวัตกรรมสำหรับอนาคตเพื่อลดการต่อสิ่งแวดล้อมโลกซึ่งเกี่ยวข้องกับกิจกรรมทางธุรกิจ
3. เราจะส่งเสริมการพูดคุย ความร่วมมือ และการสร้างสรรค์ร่วมกับผู้มีส่วนได้ส่วนเสียในวงกว้าง และนำเสนอค่านิยมและรูปแบบการดำเนินชีวิตใหม่ที่อยู่ร่วมกับธรรมชาติได้อย่างกลมกลืน



การควบคุมการส่งออกและนำเข้า

1. เราจะปฏิบัติตามกฎหมายที่เกี่ยวข้อง ระเบียบและขั้นตอนภายในบริษัท และควบคุมการส่งออกอย่างเหมาะสม เพื่อไม่ให้ผลิตภัณฑ์ เทคโนโลยี บริการ และซอฟต์แวร์ของบริษัทส่งออกไปยังประเทศ หน่วยงาน และผู้เกี่ยวข้องซึ่งมีความเป็นไปได้ว่าจะคุกคามต่อสันติภาพและความปลอดภัยของประชาคมระหว่างประเทศ
2. เมื่อมีการนำเข้าวัสดุและผลิตภัณฑ์ เราจะสำแดงข้อมูลอย่างถูกต้องตามกฎหมายศุลกากรของแต่ละประเทศและภูมิภาค



การตัดความสัมพันธ์กับกลุ่มผู้มีอิทธิพลและการต่อต้านการฟอกเงิน

1. เราจะไม่มีความสัมพันธ์ใดๆ และไม่ทำธุรกรรมกับกลุ่มผู้มีอิทธิพล (รวมถึงกลุ่มอาชญากรรม ผู้ก่อการร้าย และผู้ค้ายาเสพติด) กรณีที่ได้รับการร้องขอจากกลุ่มผู้มีอิทธิพล เราจะปฏิเสธการร้องขอนี้อย่างเด็ดขาด
2. เราจะปฏิบัติตามกฎหมายและข้อบังคับเกี่ยวกับการฟอกเงิน การทุจริต และกลุ่มผู้มีอิทธิพล



การแก้ไขครั้งนี้

“จรรยาบรรณทางธุรกิจของกลุ่ม Mitsubishi Electric” เป็นหลักปฏิบัติร่วมกันที่นำบรรทัดฐานของสังคมและกฎหมายที่ผู้บริหารและพนักงานทุกคนต้องปฏิบัติตามในการดำเนินธุรกิจและการปฏิบัติตามมารวบรวมไว้ เพื่อเป็นแนวทางการปฏิบัติประจำวันของเรา ในการแก้ไขครั้งนี้ เราได้กำหนด Motto ของการกำกับดูแลกิจการ (Compliance Motto) ขึ้นมาว่า “Always Act with Integrity” (มี “คุณธรรม” อยู่เสมอ) โดยเป็นคำศัพท์ที่แสดงถึงแนวทางปฏิบัติดังกล่าวที่มีความเรียบง่ายในเชิงสัญลักษณ์ ซึ่งมีแนวคิดที่จะอธิบายไว้ด้านล่าง และขอใช้คำใหม่ดังกล่าวตามที่ปรากฏในช่วงท้าย

ในการส่งเสริมการกำกับดูแลกิจการ คำว่า “กฎหมาย” ที่ต้องเคารพและปฏิบัติตามเป็นคำที่เข้าใจง่าย แต่ “บรรทัดฐานของสังคม” ที่ต้องเคารพและปฏิบัติตามนั้นหมายถึงอะไร

แนวคิดประการหนึ่งสามารถให้คำจำกัดความว่า “บรรทัดฐานของสังคม หมายถึง ความสนใจ ความคาดหวัง และการร้องขอจากสังคมและผู้มีส่วนได้ส่วนเสียว่า ‘กิจกรรมขององค์กรควรดำเนินไปอย่างเป็นธรรมและเหมาะสม’ ” หากจะกล่าวให้ชัดเจนขึ้น คือ นักลงทุนและผู้ถือหุ้นจะมองว่า “งบการเงินที่บริษัทจัดทำขึ้นควรมีการจัดทำอย่างเหมาะสม” ส่วนลูกค้าจะมีความคาดหวังว่า “บริษัทจะปฏิบัติอย่างจริงจังตามสัญญาที่ทำขึ้น” ส่วนลูกค้าและผู้บริโภคจะซื้อผลิตภัณฑ์โดยพิจารณาว่า “ไม่ควรมีการหลอกลวงใดๆ เกี่ยวกับคุณภาพผลิตภัณฑ์ของบริษัท”

แม้บริษัทของเราดำเนินกิจกรรมขององค์กรเพื่อให้ได้มาซึ่งผลกำไรทางธุรกิจตามที่กำหนด แต่เมื่อสิ่งที่สังคมและผู้มีส่วนได้ส่วนเสียคาดหวังและร้องขออย่างมากคือให้เราใช้หลักในการดำเนินธุรกิจที่ว่า “แข่งขันอย่างเป็นธรรมโดยไม่ใช้วิธีการที่ไม่ถูกต้อง” เราจึงต้องปฏิบัติตามบรรทัดฐานของสังคม นอกจากการกระทำที่ขัดต่อกฎหมายแล้ว การสร้างเรื่องโกหกหรือใช้วิธีการหลอกลวงในกิจกรรมทางธุรกิจและขั้นตอนการปฏิบัติงานต่างก็มีความหมายเช่นเดียวกับการทำลายความคาดหวังและการร้องขอจากสังคมที่มีต่อองค์กร และเป็นการกระทำที่ขัดต่อบรรทัดฐานของสังคมอันจะส่งผลให้องค์กรสูญเสียความเชื่อถือและความไว้วางใจ

“Always Act with Integrity” (มี “คุณธรรม” อยู่เสมอ) เป็นคำที่หมายถึงทัศนคติและความมุ่งมั่นของเราเพื่อตอบสนองความคาดหวังและการร้องขอจากสังคมที่มีต่อองค์กรอย่างจริงจัง

หวังว่าทุกคนจะนำ “Always Act with Integrity” (มี “คุณธรรม” อยู่เสมอ) ไปปฏิบัติอย่างสม่ำเสมอตามจรรยาบรรณทางธุรกิจฉบับนี้ ซึ่งจะเป็นการเผยแพร่จริยธรรมขั้นสูงอันนำภาคภูมิใจนี้ไปทั่วทั้งสถานที่ทำงาน

วันที่ 1 มิถุนายน ค.ศ. 2021

Mitsubishi Electric Corporation / Corporate Compliance Committee

Mitsubishi Electric Group Code of Conduct

Issued on March, 2024 (the 4th edition)

Issued by Corporate Compliance Committee, Mitsubishi Electric Corporation

Secretariat: Corporate Legal and Compliance Division, Mitsubishi Electric Corporation

Mitsubishi Electric Group

จรรยาบรรณทาง
ธุรกิจ

