

关于MELSEC-Q系列的SLMP (MC协议) 通信或MODBUS/TCP通信中发生的错误响应(430DH)的注意事项

■出版年月

2024年3月

■相关机型

Q03UDVCPU、Q04UDVCPU、Q04UDPVCPU、Q06UDVCPU、Q06UDPVCPU、Q13UDVCPU、Q13UDPVCPU、Q26UDVCPU、Q26UDPVCPU

感谢您继续支持三菱电机MELSEC-Q系列可编程控制器。

关于通用型高速类型QCPU及通用型过程CPU的通过CPU内置以太网端口的SLMP (MC协议) 通信或安装了MODBUS/TCP接口模块的MODBUS/TCP通信中发生错误响应 (430DH) 时的注意事项，特此通知。

1 对象机型

品名	型号	序列号的前5位数
通用型高速类型QCPU	Q03UDVCPU	24102~25061
	Q04UDVCPU	
	Q06UDVCPU	
	Q13UDVCPU	
	Q26UDVCPU	
通用型过程CPU	Q04UDPVCPU	
	Q06UDPVCPU	
	Q13UDPVCPU	
	Q26UDPVCPU	

2 现象

在下述通信中，有时对正常请求数据发生错误响应 (430DH^{*1})。即使发生本错误，也继续进行顺控控制。

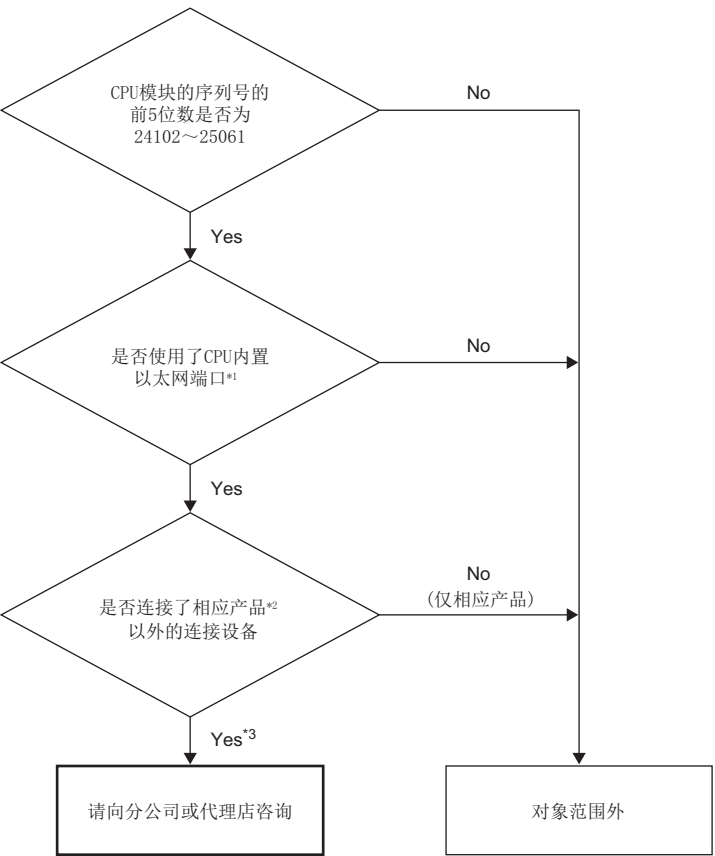
- 通过CPU内置以太网端口的SLMP (MC协议) 通信
- 使用了MODBUS/TCP接口模块的MODBUS/TCP通信

*1 异常请求报文接收错误 (接收了来自外部设备的异常请求报文时响应的错误代码)

3 应对方法

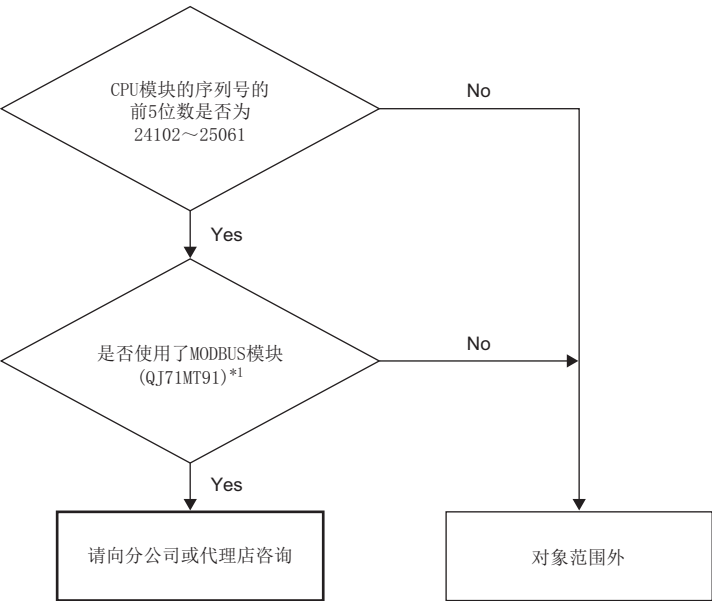
通过下述判断流程符合对象范围的情况下，请向三菱电机分公司或代理店咨询。此外，发生现象时通过CPU模块的电源OFF/ON或复位，可暂时恢复。

通过CPU内置以太网端口的SLMP (MC协议) 通信时



*1 未使用SLMP (MC协议) 通信时为对象范围外。
*2 相应产品如下所示。
·三菱电机显示器 (GOT)
·三菱电机可编程控制器CPU
·MELSOFT产品 (GX Works2等)
*3 确认CPU模块的参数设置时，可进一步缩小相应产品范围。关于详细内容，请参照3页 参数设置的确认方法。

使用了MODBUS/TCP接口模块的MODBUS/TCP通信时



*1 将MODBUS/TCP接口模块(QJ71MT91)作为主站使用时为对象范围外。

4 参数设置的确认方法

CPU模块的参数设置的确认方法如下所示。

Navigation Window(导航窗口)]⇒[Parameter(参数)]⇒[PLC Parameter(PLC参数)]⇒[Built-in Ethernet Port Setting(内置以太网端口设置)]⇒[Open Setting(打开设置)]

Built-in Ethernet Port Open Setting

	Protocol	Open System	TCP Connection	Host Station Port No.
1	UDP	MC Protocol		1025
2	TCP	MC Protocol		1026
3	TCP	MELSOFT Connection		
4	TCP	MELSOFT Connection		

“Open System(打开方式)”中设置了“MC Protocol(MC协议)”的情况下，符合2页 通过CPU内置以太网端口的SLMP(MC协议)通信时。请向三菱电机分公司或代理店咨询。

FA-CN-0435-A

修订记录

副编号	修订年月	修订内容
A	2024年3月	第一版

商标

The company names, system names, and product names mentioned in this technical bulletin are either registered trademarks or trademarks of their respective companies.

In some cases, trademark symbols such as ‘™’ or ‘®’ are not specified in this technical bulletin.