

三菱シーケンサ テクニカルニュース

No. PLC-D-466 1/2

2003年 8月

表 題	GX Configurator-SC Version2.01B(SW2D5C-QSCU-J)の 入力変数の登録個数についての仕様変更と注意事項
適用機種	GX Configurator-SC Version2.01B(SW2D5C-QSCU-J)以降

三菱統合FAソフトウェアMELSOFTシリーズに格別のご愛顧を賜り厚くお礼申し上げます。

このたび、GX Configurator-SC Version2.01B(SW2D5C-QSCU-J)の送信パケットで使用できる入力変数の最大登録個数について、下記のように仕様変更させて頂きましたことをご連絡致します。

記

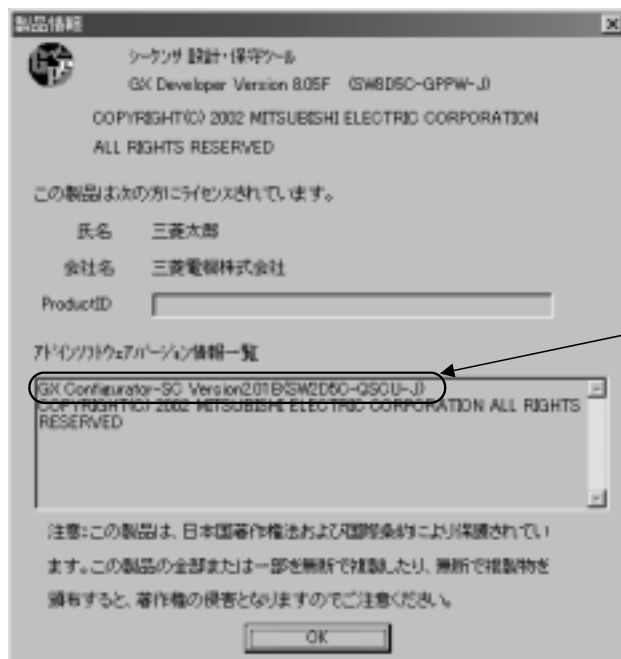
1. 入力変数の登録個数の仕様変更内容

送信パケットで使用できる入力変数の最大登録個数を18個から8個に変更致しました。

2. 対応機種

GX Configurator-SC Version2.01B(SW2D5C-QSCU-J)以降。

GX Developerの製品情報で確認頂けます。([ヘルプ] [製品情報])



ここを見てインストールされている
GX Configurator-SCのバージョンを
確認してください。

3. 入力変数の登録個数の仕様変更に伴う対処方法

GX Configurator-SC側

送信パケットにおいて、既に9個以上使用している場合は、送信パケットのパケット構成を見直して8個以内に変更してください。

- ・連続する入力変数をまとめることにより、使用する入力変数の数を8個以内にしてください。
- ・入力変数で固定データに変更可能な項目は、固定データに変更してください。

GX Developer側

入力変数が増える場合には、シーケンスプログラムも修正が必要になります。

4. 注意事項

(1) ハイパフォーマンスモデルからベーシックモデルにPCタイプ変更する場合の注意事項

GX Configurator-SC Version2.00A(SW2D5C-QSCU-J)を使用して、ハイパフォーマンスモデルに対して出力した送信用プロトコルFBをベーシックモデルにPCタイプ変更しても、正しく変換されません。このような場合は、GX Configurator-SC Version2.01B(SW2D5C-QSCU-J)を使用して、再度FB変換を行ってください。

(2) プロトコルFBのステップ数の増加についての注意事項

GX Configurator-SC Version2.01B(SW2D5C-QSCU-J)では出力されるプロトコルFBのステップ数がGX Configurator-SC Version2.00A(SW2D5C-QSCU-J)より増加する場合があります。下記に増加するステップ数を記載します。

・送信用プロトコルFB

送信用プロトコルFBは、可変長入力変数を使用している場合にステップ数が増加します。

$$\text{増加ステップ数} = \text{約40ステップ} + (\text{可変長入力変数} \times \text{約7ステップ})$$

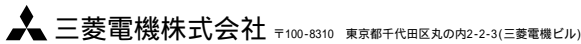
・受信用プロトコルFB

受信用プロトコルFBは、出力変数を使用している場合にステップ数が増加します。

$$\text{増加ステップ数} = \text{約45ステップ} \times \text{シーケンス情報に設定されている受信パケット個数}$$

・初期化用プロトコルFB

ステップ数の増加はありません。



お問い合わせは下記へどうぞ

本社機器営業部	〒104-6215 東京都中央区晴海1-8-12 (オフィスタワーZ棟15階)	(03)6221-2190
北海道支社	〒060-8693 札幌市中央区北二条西4-1 (北海道ビル)	(011)212-3792
東北支社	〒980-0011 仙台市青葉区上杉1-17-7 (三菱電機明治生命仙台ビル)	(022)216-4546
福島支店	〒963-8002 郡山市駅前2-11-1 (ビッグアイ17階)	(024)923-5624
関東支社	〒330-6034 さ さいたま市中央区新都心1番地(明治生命さいたま新都心ビル)ランドアクシス タワー3F	(048)600-5835
新潟支店	〒950-8504 新潟市東大通2-4-10 (日本生命ビル)	(025)241-7227
神奈川支社	〒220-8118 横浜市西区みなとみらい12-2-1 (横浜ランドマークタワー)	(045)224-2624
北陸支社	〒920-0031 金沢市広岡3-1-1 (金沢パークビル)	(076)233-5502
中部支社	〒450-8522 名古屋市中村区名駅3-28-12 (大名古屋ビル)	(052)565-3314
静岡支店	〒420-0837 静岡市日出町2-1 (田中第一ビル)	(054)251-2855
豊田支店	〒471-0034 豊田市小坂本町1-5-10 (矢作豊田ビル)	(0565)34-4112
関西支社	〒530-8206 大阪市北区堂島2-2-2 (近鉄堂島ビル)	(06)6347-2771
中国支社	〒730-0037 広島市中区中町7-32 (日本生命ビル)	(082)248-5445
四国支社	〒760-8654 高松市寿町1-1-8 (日本生命高松駅前ビル)	(087)825-0055
九州支社	〒810-8686 福岡市中央区天神2-12-1 (天神ビル)	(092)721-2247

インターネットによる三菱電機FA機器技術情報サービス

MELFANSwebホームページ : <http://www.MitsubishiElectric.co.jp/melfansweb>
 MELFANSwebのFAランドでは、体験版ソフトウェアやソフトウェアアップデートのダウンロードサービス、MELSECシリーズのオンラインマニュアル、Q&Aサービス等がご利用いただけます。FAランドID登録(無料)が必要です。

三菱電機FA機器TEL、FAX技術相談

電話技術相談窓口		: 土・日・祝祭日除く	
対 象 機 種	電話番号	受 付 時 間	
MELSEC-Q/QnA/A	シーケンサ一般 (ネットワーク/インテリジェント機能ユニット以外)	052-711-5111	月曜 - 木曜 9:00 - 19:00
	ネットワーク	052-712-2578	金曜 9:00 - 17:00
	インテリジェント機能ユニット (ネットワーク以外)	052-712-2579	
MELSEC-QUTE	Q00J/Q00/Q01CPU	052-712-2444	月曜 - 金曜 9:00 - 17:00
MELSOFTシーケンサ プログラミングツール	GXシリーズ	052-711-0037	
	SW IVD-GPPA/GPPQなど		
MELSOFT通信支援 ソフトウェアツール	MXシリーズ	052-712-2370	
MELSECパソコンボード	AB0B0シリーズなど		
AGOT表示器	GOT-A900/A800シリーズなど	052-712-2417	
MELSEC計装	MELSOFT GTシリーズ		
	プロセスCPU (Q12PHCPU, Q25PHCPU)	052-712-2830	
	MELSOFT PXシリーズ		

FAX技術相談窓口		: 土・日・祝祭日除く	
対 象 機 種	FAX番号	受 付 時 間	
上記全対象機種	052-719-6762	9:00 - 16:00(受信は常時)	

⚠安全に関するご注意

本テクニカルニュースに記載された製品を正しくお使いいただくため
 ご使用前に必ず「マニュアル」をよくお読みください。